

Отдел образования администрации городского округа Карпинск
Муниципальное автономное учреждение дополнительного образования
«Станция туризма и экскурсий «Конжак»

ОТЧЕТ

о прохождении многодневного водного туристского маршрута по Северному Уралу

(район Карпинского и Краснотурьинского городских округов)

*(г. Карпинск – автодорога «Карпинск-Кытлым» (до указателя «Лесхоз» -
лесная СУБРовская дорога – Урочище Каква (бывший посёлок Каква) – пещера
Мрака - р. Каква – пещера Жилище Сокола - Синие скалы - урочище Шихан
(бывший посёлок Шихан/база отдыха «Металлург» – технологическая дорога
ЗСУ – трасса «Серов-Североуральск» - г. Карпинск),
совершенного группой туристов МАУ ДО СТиЭ «Конжак» г. Карпинска
в период с 25.08.2023 по 27.08.2023*

Маршрутная книжка № 8/23

Руководитель группы:

*Цыкунова Наталья Михайловна,
г. Карпинск, Свердловской области
ул. Мира, д.4, кв.19*

Маршрутно-квалификационная комиссия РЦДЮТиК СО ГАНОУ СО «Дворец молодёжи»
рассмотрела отчет и считает, что поход может быть зачтен всем участникам и руководителю

Примечание: Отчет использовать в библиотеке РЦДЮТиК СО ГАНОУ СО «Дворец молодёжи»

Судья по виду

(подпись)

(Фамилия И.О.)

Председатель МКК

(подпись)

Бахтина И.Л.

Штамп МКК

Екатеринбург
2023 г.

Оглавление

1. Справочные сведения о походе	3
1.1. Проводящая организация	3
1.2. Район похода	3
1.3. Общие справочные сведения о маршруте	3
1.4. Подробная нитка маршрута	3
1.5. Обзорная схема маршрута	3
1.6. Определяющие препятствия маршрута	6
1.7. Адрес хранения отчёта	7
1.8. Сведения о выпускающей организации	7
1.9. Данные об участниках группы	7
2. Описание ТСМ	9
2.1. Общая смысловая идея похода	9
2.2. Варианты подъезда и отъезда.	10
2.3. Аварийный выход с маршрута	10
2.4. Сотрудничество с социальными партнёрами	10
2.5. Изменение маршрута	11
2.6. График движения группы	11
2.7. Техническое описание маршрута	12
День 1	12
День 2	23
День 3	26
2.8. Потенциально опасные участки	28
2.9. Перечень наиболее интересных природных, исторических и др. объектов на маршруте	29
2.10. Дополнительные сведения	30
2.10.1. Географическое положение	30
2.10.2. Климат	30
2.10.3. Рельеф	30
2.10.4. Почвы	31
2.10.5. Растительный и животный мир	31
2.11. Материальное обеспечение группы	32
2.11.1. Продукты питания	32
2.11.2. Снаряжение	36
2.11.3. Аптечка	37
2.12. Финансовые затраты на поход	38
2.13. Общественно-полезная деятельность на маршруте	39
2.14. Итоги, выводы и рекомендации по прохождению маршрута	39
Список источников информации	43
Приложение 1. Метеонаблюдения на водном маршруте «По реке Каква»	

1. Справочные сведения о походе

1.1. *Проводящая организация* – муниципальное автономное учреждение дополнительного образования «Станция туризма и экскурсий «Конжак» г. Карпинска. Почтовый адрес: 624936, г. Карпинск, Свердловской области, ул. Малышева, д. 2, тел. 8(34383) 346-94, E-mail: st.turizm@ekarpinsk.ru, сайт: <http://станцияконжак.рф>

1.2. *Район похода* – Северный Урал, Свердловская область, Карпинский и Краснотурьинский городские округа, река Каква.

1.3. *Общие справочные сведения о маршруте:*

Вид туризма	Категория сложности	Протяженность активной части похода, км	Продолжительность похода общая	Продолжительность ходовых дней	Сроки прохождения
Водный	б/к	32 км	3	3	25.08.2023 – 27.08.2023

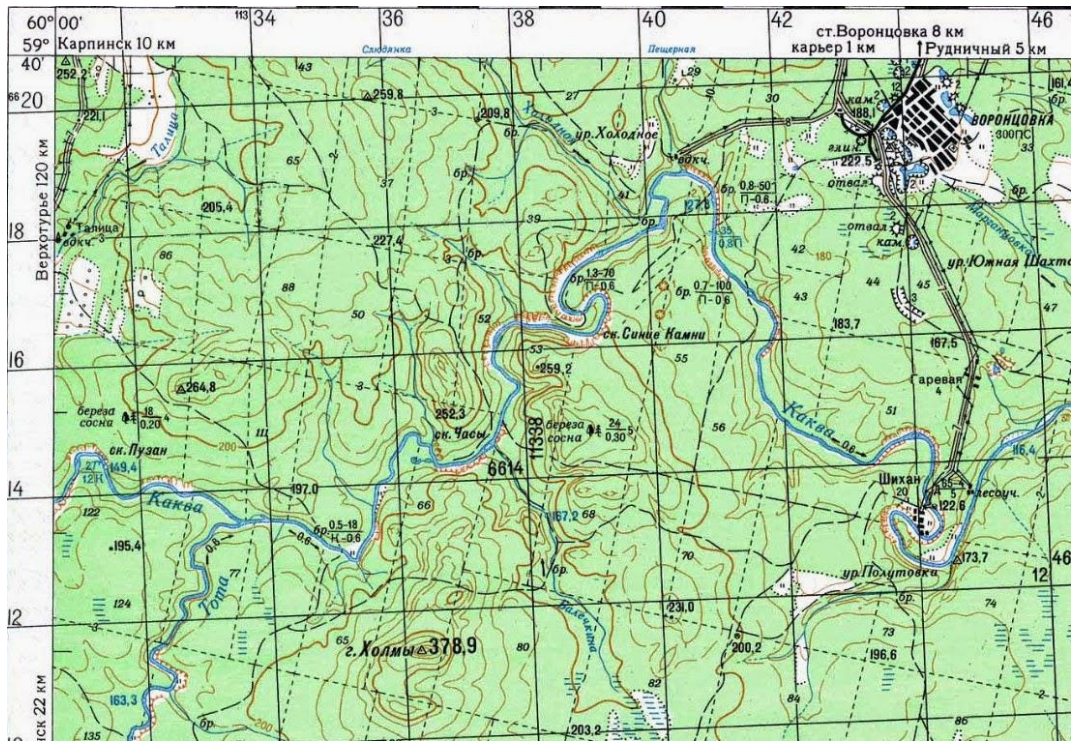
Набор локальных препятствий (ЛП): разрушенный мост в районе б.п. Каква, б/к: прижимы, «расчески», шиверы на реке Каква.

1.4. *Подробная нитка маршрута:* – г. Карпинск – автодорога «Карпинск-Кытлым» (до указателя «Лесхоз») -лесная СУБРовская дорога – Урочище Каква (бывший посёлок Каква) – пещера Мрака - р. Каква – пещера Жилище Сокола - Синие скалы - урочище Шихан (бывший поселок Шихан/база отдыха «Металлург» – технологическая дорога ООО «ЗСУ» – трасса «Серов-Североуральск» - г. Карпинск.

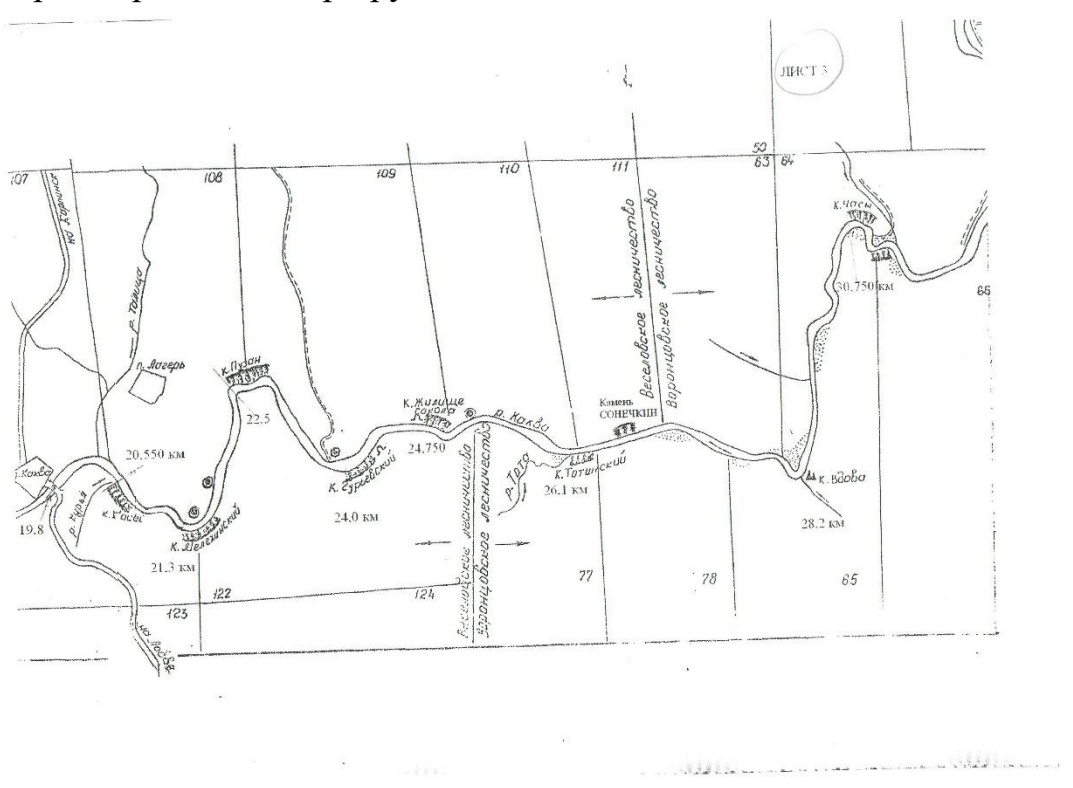
1.5. Обзорная схема района с указанием маршрута, подъездов, ночёвок, запасного выхода с маршрута.

Маршрут проходит по Северному Уралу, на территории Карпинского Краснотурьинского городских округов Свердловской области.

Для прохождения маршрута необходимы навигатор (достаточно хорошо проработан маршрут в приложении для андроида OsmAnd) и карты масштаба 1:100 000.



Удобно также воспользоваться картой-схемой «Река Каква», выполненной научным обществом «Юный эколог» средней школы №1 г. Краснотурьинска под руководством А.Ф. Меркера. На эту карту нанесены основные названия скал и километровая разметка маршрута.



может стать и труднопроходимой, по крайней мере для легкового транспорта. обратно – сначала – грунтовая, отсыпанная гравием, затем – асфальтированная.

Маршрут пролегает по незаселенным районам севера Свердловской области.



Старт от Станции туризма и экскурсий «Конжак»

1.6 Определяющие препятствия маршрута

Дата	Вид	Категория трудности	Длина	Характеристика	Прохождение
25.08.2023	Старый мост в районе бывшего посёлка Каква.	-	10 метров	Металлические и бетонные конструкции в русле и завалы бревен и коряг возле боковых быков.	Предварительная разведка с берега с целью выбора безопасного створа. Решили, что лучше перенести отдельно груз и катамараны стартовать ниже моста.
25-27.08.2023	Шиверы	-	20 – 50 метров	Камни в русле, обычно скрытые водой	Повышенное внимание при прохождении препятствий,

					линия движения видна с воды
--	--	--	--	--	--------------------------------

1.7 Адрес хранения отчёта:

ГБУ СО «Дворец молодежи», ОТиК,



г. Екатеринбург, ул. Опалихинская, д. 25







1.8. Сведения о выпускающей организации

Маршрут рассмотрен МКК Регионального центра детского и юношеского туризма и краеведения Свердловской области ГАНОУ Свердловской области «Дворец молодежи». [Маршрутная книжка № 8/23.](#)

Штамп (полномочия МКК, рассмотревшей маршрут: [166-00-5666555](#)

1.9. Данные об участниках группы:

№	Фото	Ф.И.О.	Год рождения	Место работы/учебы	Туристский опыт	Должность в группе	Адрес
1	2	3	4	5	6	7	8
1		Цыкунова Наталья Михайловна	1969	МАУ ДО СТиЭ «Конжак» Инструктор-методист, педагог доп. образования	Р:Водный, 1 к.с. Сев.Урал, 2018	Руководитель	Карпинск, Мира, 4-19
2		Якимова Наталья Викторовна	1974	МАУ ДО СТиЭ «Конжак» директор, педагог доп. образования	Р: водные многодневные Сев.Урал, 2018-2022	Заместитель руководителя	Карпинск, ул. 8-марта, 42-3
3		Семькина Мария	2009	МАУ ДО СТиЭ «Конжак», объединение «Горизонт»	б/о	метеоролог	Карпинск, ул. Лесопильная, 44-53
4		Комарова Ксения	2009	МАУ ДО СТиЭ «Конжак», объединение «Горизонт»	б/о	краевед	Карпинск, ул. Свободы, 97
5		Вохмянина Анастасия	2009	МАУ ДО СТиЭ «Конжак», объединение «Горизонт»	б/о	краевед	Карпинск, ул. 8-Марта, 36- 14

6		Калашников а Кристина		МАУ ДО СТиЭ «Конжак», объединение «Я познаю мир»	б/о	фотограф	Карпинск, ул.Суворова, 128
7		Лунина Мария		МАУ ДО СТиЭ «Конжак», объединение «Я познаю мир»	б/о	летописец	Карпинск, ул. 8-Марта, 42-3
8		Землянов Денис		МАУ ДО СТиЭ «Конжак», объединение «Я познаю мир»	б/о	костровой	Карпинск, ул. Ленина, 82-4
9		Соломенная Мария	2010	МАУ ДО СТиЭ «Конжак», объединение «Горизонт»	б/о	штурман	Карпинск, ул. Горняков, 41
10		Старцев Денис		МАУ ДО СТиЭ «Конжак», объединение «Я познаю мир»	б/о	эколог	Карпинск, ул. Некрасова, 81-23
		Никитин Игорь	2007	МАУ ДО СТиЭ «Конжак», объединение «Горизонт»	б/о	штурман	Карпинск, ул. Карла Либкнехта, 14

Также в состав нашей группы входили экскурсовод МАУ ДО СТиЭ «Конжак»
Бастрон М.А., родители Старцев В.В., волонтер Адельфинский В.А.

2. Описание ТСМ

2.1 Общая смысловая идея похода

Данный поход проходил согласно плану воспитательных и спортивных мероприятий и образовательных программ объединений МАУ ДО СТиЭ «Конжак» в рамках областного туристско-краеведческого фестиваля «Исследователи Земли»;

Смысловая идея похода – учебно-тренировочный поход для детей не имеющих опыта водных походов, а также изучение природных объектов района путешествия, знакомство с историей освоения Северного Урала на примере поселков спецпереселенцев, расположенных по течению реки Каква.

Формирование группы:

Группа была сформирована из обучающихся объединений «Горизонт» и «Я познаю мир» МАУ ДО СТиЭ «Конжак» ГО Карпинска. Большая часть группы имеет опыт пешеходных походов и организации быта в полевых условиях.

Цель похода:

- Приобретение опыта водных путешествий обучающимися МАУ ДО СТиЭ «Конжак»;
- организация исследовательской, туристско-краеведческой, общественно-полезной деятельности в походе.

Организация, проведение похода, написание отчета способствовали решению различных задач.

Познавательные:

- изучение географических, гидрологических особенностей данного водного маршрута;
- знакомство с фауной и флорой реки Каква;
- формирование системы умений и навыков поведения в природе;
- знакомство с историей Северного Урала.

Развивающие:

- развитие коммуникативных компетенций и умения работать в команде у обучающихся через совместную деятельность в процессе подготовки и прохождения маршрута, составлению отчетных документов;
- Развитие умения описывать объекты по предложенному плану, наблюдать и вычленять наиболее важные свойства природных объектов;

Спортивные:

- закрепление умений и навыков, которые способствуют сохранению здоровья и высокой физической активности в условиях автономного существования в природе;
- приобретение опыта прохождения водного маршрута;

Воспитательные:

- воспитание выносливости, терпеливости к неблагоприятным погодным условиям, умения быстрого принятия решений в экстремальной ситуации, ответственности к окружающей среде;

- воспитание уважительного отношения к истории нашей страны;
- формирование экологической культуры, воспитание понимания ответственности за мир живой и неживой природы.

2.2. Варианты подъезда и отъезда

До начальной точки маршрута можно доехать сначала на междугородном автобусе «Екатеринбург - Карпинск» (цена билета около 1300 рублей, цена багажа – до 300 рублей), затем на заказном транспорте, желательного высокой проходимости, а также на личном автотранспорте.

Маршрут начинается у разрушенного моста через реку Каква, расположенного у б/п Каква. Дорога улучшенная сначала асфальтированная, затем грунтовая, разбитая лесовозами.

Наша группа (9 детей и 5 взрослых) до точки старта добралась на заказном автобусе. На грузовой Газели СПТЦ (сервисно-производственный технический центр) отдела образования довезли к месту старта индивидуальное и общее походное снаряжение.

У моста есть хорошее место для подготовки плавательных средств.

Закончили маршрут сразу за мостом у б/п Шихан, где есть просторные поляны для просушки снаряжения и грунтовая дорога для подъезда транспорта. Из-за удаленности точки выхода с маршрута школьный автобус нам не предоставили, и мы, соблюдая все правила организованной перевозки детей, встав на учет в ГИБДД, обратно выезжали на заказном автотранспорте, заплатив 9000 тысяч рублей. Проездные документы организованной группы детей были согласованы с Краснотурьинским подразделением ГИБДД, автотранспорт имел лицензию на перевозку детей, тахограф, подключение к системе «Глонасс».

От б/п Шихан до трассы «Серов – Североуральск» мы ехали по грунтовой дороге, отсыпанной гравием, далее по трассе до города Карпинск – по асфальтированной дороге. Таким образом, трансфер данного маршрута не доступен для транспорта любой проходимости, особенно после дождей дорога к началу маршрута может стать препятствием для легковых машин.

2.3. Аварийный выход с маршрута.

Автомобильным транспортом с маршрута выбраться возможности почти нет. Единственная возможность – прервать маршрут в районе Синих скал. В этом месте к реке подходит технологическая дорога Краснотурьинского водовода. Но движение по ней ограничено шлагбаумом, расположенным у трассы «Серов – Североуральск». Но в случае аварийного выхода группы с маршрута это препятствие не критично.

2.4. Сотрудничество с социальными партнерами

Карпинский поисково-спасательный отряд службы спасения министерства общественной безопасности Свердловской области, отдел образования администрации ГО Карпинск.

2.5. Изменение маршрута

Группа не прошла по заявленному ранее маршруту (от пос. Каквинские Печи до пос. Шихан), т.к. из-за ограничений, связанных пожарной безопасностью, в удобные для прохождения сроки (июнь – уже не паводок, но ещё высокий уровень воды) поход не состоялся, а в единственный возможный временной период, освободившийся для совершения сплава у руководителей и большинства участников, река обмелела и в среднем течении (от поселка Каквинские печи до бывшего поселка Каква) совершение сплава было крайне нецелесообразно, т.к. существовал большой риск разрыва гондол катамарана об открывшиеся камни практически на всем протяжении этого участка реки. Маршрут от б/п Каква до б/п Шихан пройден полностью.

2.6. График движения

Даты	Дни пути	Участки маршрута	Км	Способы передвижения	Чистое ходовое время	Препятствия на участке	Метеоусловия днем
25.08.2023	1	г. Карпинск – б/п Каква	20	автобус	1 час	Ухабистая дорога	Облачность весь день от 80% с утра и немного уменьшилась к вечеру. Днем – кратковременный, но сильный
25.08.2023	1	б/п Каква – пещера Мрака – старое кладбище – б/п Каква	1	пешком	45 мин	-	дождь
25.08.2023	1	Бывший мост через реку Каква – Камень Косой – Камень Пузан – Камень Гурьевский – пещеры Жилище Сокола и Каквинская-2 – Камень Тотинский – Камень Сонечкин – Камень Вдова	9	катамаран	5 часов	На старте - разрушенный мост, торчат бревна и сваи. Низкий уровень воды, на перекатах – оголившиеся камни, шиверы.	Т: +13° +15°. Ветер до 5 баллов
26.08.2023	2	Камень Вдова – Камень – Часы – Камень Балечкин – Камень Гришкин – Камень Чертова Лестница – Камень Верхний мост – Камень Ступеньки – Камень Бабушкин – Синие скалы	13	катамаран	4 часа	Низкий уровень воды, на перекатах – оголившиеся камни, шиверы.	Переменная облачность, с 12-00 – кратковременные дожди, ночью без дождя, Т: +13 С°+15 С°, ветер до 5 баллов.

27.08.2023	3	Синие скалы – Камень Вдовец – Камень Родниковый – Камепнь Гордабудский – Камень Патракеевский – Камень Дыроватый – Камень Известка – Камень Локоть – Камень Воронинский – мост у б/п Шихан (база отдыха «Металлург»).	11	катамаран	4 часа	Низкий уровень воды, на перекатах – оголившиеся камни, шиверы	Облачность весь день от 80% с с разрывами в облаках. Т: +14С° +19С°. Штиль
27.08.2023	3	база отдыха «Металлург». – г. Карпинск	30	автобус	1		
Итого: 33 км – активным способом передвижения, 50 км – автобус.							

2.7. Техническое описание маршрута.

День 1



- старт



- финиш

Исходный масштаб карты 1: 100 000 (в 1 см-1 км)

День пути\ дата	День первый\ 25.08.2023
участок	Бывший мост через реку Каква (59.608641°, 59.976269°)– Камень Косой – Камень Пузан – Камень Гурьевский – пещеры Жилище Сокола и Каквинская-2 – Камень Тотинский – Камень Сонечкин –

	Камень Вдова (59.59753°, 60.078208°)
метеоусловия	Облачность весь день от 80% с утра и немного уменьшилась к вечеру. Днем – кратковременный, но сильный дождь Т: +13С° +15С°. Ветер до 5 баллов
Ходовое время, час	1 - авто; 5 часов - катамаран
расстояние	9

Транфер до начала маршрута описан ранее. Прибыв к бывшему мосту через реку Каква, собрали катамараны, начали готовить обед. Отправились в пещеру Мрака и на старинное кладбище. Вернулись – пообедали и провели разведку с берега. Оттащили катамараны к наиболее безопасному месту старта, туда же перенесли вещи. Закрепили на катамараны все имеющееся личное и общественное снаряжение, коробки и мешки с продуктами. Многим участникам пришлось находиться в броднях, т.к. часто приходится спрыгивать с катамарана не только для того, чтобы облегчить вес и приподнять над камнями, но и для того, чтобы протаскивать на руках катамаран по камням.



Мальчики собирают катамараны



Девочки готовят обед





Пока щи настаиваются на медленном огне под присмотром Бастроны М.А., команда отправилась в пещеру Мрака





И на старинное кладбище – собирать материал для исследовательской работы.



На берегу проводим инструктаж по технике гребли и безопасности



Укладываем вещи



Хоть воды в реке и мало – привязываем все снаряжение и личные вещи к катамарану.



Прямо со старта обсуждаем тактику проводки катамарана по мелководью.
Надеемся, что за поворотом воды будет больше.



Готовность – 100%



Мелехинские скалы



В районе Мелехинских скал настиг дождь



В маленьком гроте, который по большой воде скрыт порой под потолок, мы спрятались от дождя



Заодно изучим, какие папоротники растут в трещинах скалы в гроте
(вудсия эльбская)



А вот кого не ожидали увидеть в гротике – белку, судя по серой окраске шкурки очень похожей на летягу. Любопытный зверек несколько секунд рассматривал нас, а мы - его, но поближе подобраться нам для фотографирования не позволил, ушмыгнув в трещину.



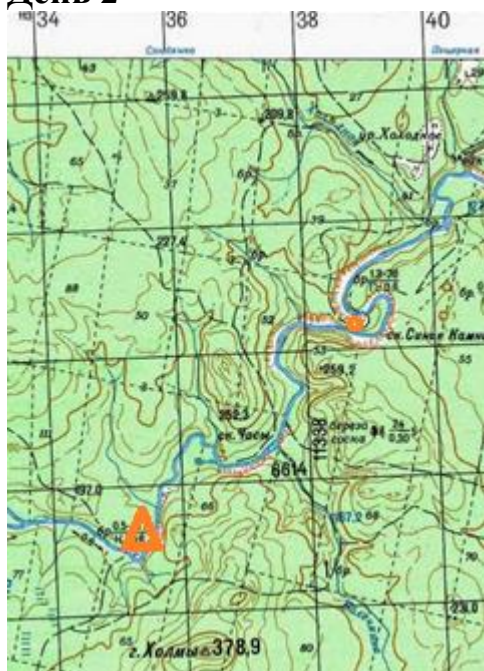
Довольно часто способ нашего передвижения из сплава превращается в переноску катамаранов



У входа в Каквинскую пещеру

На стоянку встаем на левом берегу почти напротив скалы Камень Вдова (59.59753°, 60.078208°). В этом месте хороший галечник, можно безопасно разводить костер без страха устроить лесной пожар, достаточно ровное и малокаменистое место для установки палаток. Дров рядом было достаточно для приготовления еды и незначительной сушки одежды.

День 2



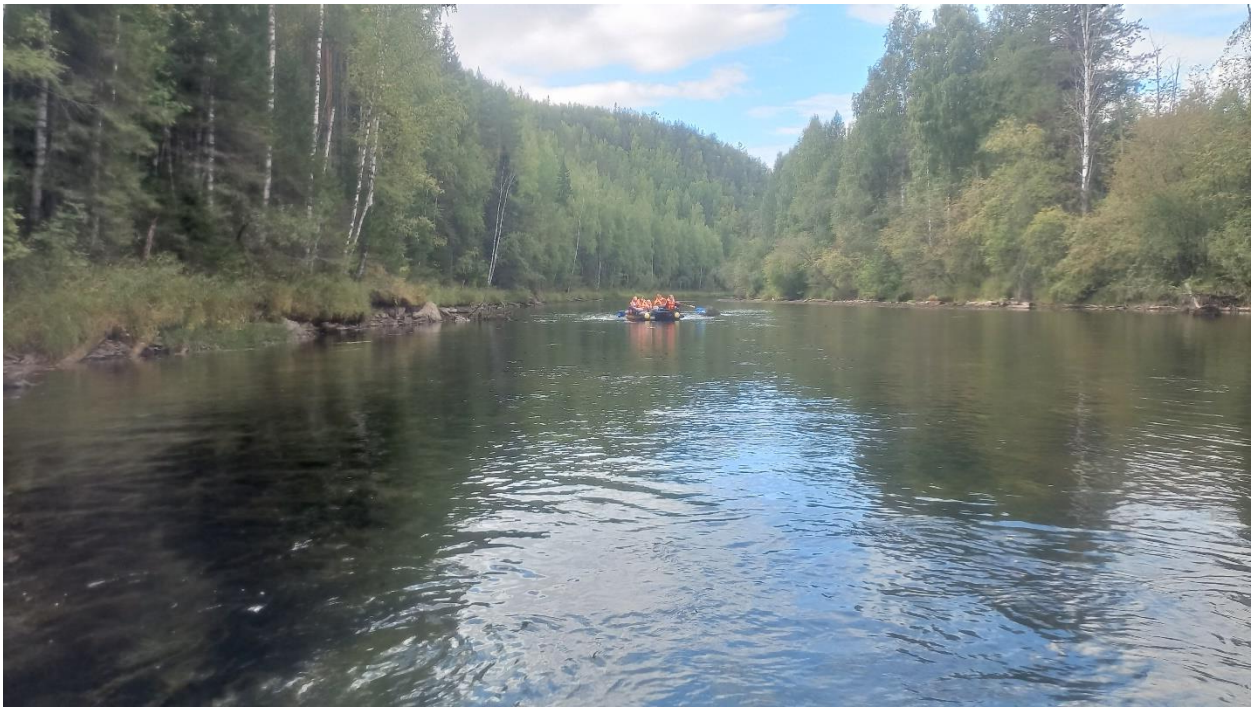
- старт



- финиш

Исходный масштаб карты 1: 100 000 (в 1 см-1 км)

День пути\ дата	День второй\ 26.08.2023
участок	Камень Вдова (59.59753°, 60.078208°)– Камень – Часы – Камень Балечкин – Камень Гришкин – Камень Чертова Лестница – Камень Верхний мост – Камень Ступеньки – Камень Бабушкин – Синие скалы (59.644383°, 60.165283°)
метеоусловия	облачность, с 12-00 – кратковременные дожди, ночью без дождя, Т: +13 С°+15 С°, ветер до 5 баллов
Ходовое время, час	4 часа - катамаран
расстояние	13



На обед вставали в районе Гришкиного Камня – дров вполне достаточно, снова каменная отмель, вполне удобно для разведения костра.



Слева – расческа, справа и по центру – шивера.



Местами русло становится совсем узким – прибрежное пространство высохло и стало берегом.



Вечер второго дня – дошли до Синих скал.

На левом высоком берегу очень большая поляна, на ней очень много места под палатки, есть многолетнее костровище. Устанавливаем тент, т.к. облачность намекает, что может пойти дождь. Обустраиваем быт, ставим палатки. Из-за популярности этого места, за дровами пришлось идти глубоко в лес. Сухару нашли только еловую, что не очень хорошо – много искр.

День3



- старт



- финиш

Исходный масштаб карты 1: 100 000 (в 1 см-1 км)

День пути\ дата	День третий\ 27.08.2023
участок	Синие скалы (59.644383°, 60.165283°) – Камень Вдовец – Камень Родниковый – Камень Гордабудский – Камень Патракеевский – Камень Дыроватый – Камень Известка – Камень Локоть – Камень Воронинский – мост у б/п Шихан (база отдыха «Металлург» (59.605273°, 60.237147°) - г. Карпинск
метеоусловия	Облачность весь день от 80% с с разрывами в облаках. Т: +14С° +19С°. Штиль
Ходовое время, час	4 часа – катамаран; 1 - авто;
расстояние	11 /30



Утро третьего дня. Надежды на то, что после Синих скал воды будет побольше, не оправдались.



Зато открылся миру ещё один гротик (скала Воронинская)

Довольно монотонно двигаемся к окончанию нашего путешествия, и вот он:



Финиш!!! Настоятельно рекомендуем антистапель делать после моста. До него берега глинистые, сапоги могут вязнуть и сильно пачкаться, а за мостом отсыпано гравием и катамаран и обувь остаются чистыми. И подъем вверх не такой крутой.

Не успели до конца разобрать катамараны, а уже пришел автобус. Сушить катамараны придется на Станции туризма, тем более, что сегодня ни солнца, ни ветра.

2.8. Потенциально опасные участки

Русло реки Каква в конце лета часто мелководно, а накануне нашего сплава больше месяца не было дождей, что еще больше осложнило обстановку, приходилось часто переносить катамараны. Глубина реки на некоторых участках вблизи скал достаточно большая, что даже при низком уровне воды в реке обязывает участников находиться в спасательных жилетах. Проводка на чальной веревке с берега на всём маршрута практически невозможна, т.к. вдоль берега очень много скал, высоких берегов, коряг и зарослей ивняка и шиповника.

По всему маршруту имеются расчески и подтопленные деревья, иногда – крупные камни в русле. Но при внимательном наблюдении за рекой эти препятствия легко обходимы, если ширина реки не позволяет безаварийно преодолеть эти препятствия, необходимо сойти с катамарана и провести по опасному участку. Важно внимательно смотреть под ноги, чтобы не поскользнуться на камнях

2.9. Перечень наиболее интересных природных, исторических и др. объектов на маршруте.

1. Скалы на реке Каква (полный перечень – в пункте 1.4. *Подробная нитка маршрута*). Для отдыхающего обывателя скалы привлекательны разнообразием форм: можно много раз сплавляться по данному маршруту, и каждый раз видеть новые сюжеты и воображаемых персонажей, облик которых принимают скалы в зависимости от погоды, времени суток, освещения; для спелеологов – наличием пещер; для геологов они представляют интерес с геоморфологической точки зрения как древнейшие выходы горных пород на поверхность; для ботаников и натуралистов - уникальной петрофильной растительностью, значительной частью видов входящей в Красную книгу Свердловской области;

2. бывший посёлок Каква

Каква, как и многие посёлки на Верхотурском тракте, возникла в связи с постройкой Богословского Медеплавильного и Петропавловского чугунолитейного заводов. В деревне была почтовая станция. Мужчины занимались извозом, позднее - сплавом, а зимой - заготовкой леса, охотой. В 18 - 19 веках женщины не работали. В 20 веке, после установления советской власти, изменилось и положение в деревне. В 30 годы через деревню бежали высланные из разных мест на Урал раскулаченные. Хозяйки оставляли на завалинках молоко и хлеб, чтобы было чем перекусить утомлённым и голодным путникам. В 40-е годы через деревню бежали репрессированные, но их было меньше. А жители по-прежнему работали: сплав, рубка леса. В 50 годы - геологоразведка привлекла на работу молодых на поиски алмазов в реке Каква. В домах появилось электричество и радио. В 60 годы - прекращение сплава, жители покидают деревню и переезжают в город. Последние жители - семья Константиновых- покинули поселок в 90-е годы после пожара, поглотившего все жилые и хозяйственные постройки.

3. Верхотурский тракт

После постройки в середине 18 века Богословского медеплавильного завода и образования посёлка Богословска для связи с внешним миром между Богословском и Верхотурьем был проложен тракт.

Одна из улиц Богословска называлась Верхотурской (ныне Огородникова). С этой улицы начинался Верхотурский тракт. Далее он пересекал реку Каква в месте, где был посёлок Каква. В районе Латинского зимовья (теперь это посёлок Лобва) Верхотурский тракт выходил на Бабиновскую дорогу. Долгие годы Богословск имел связь с внешним миром только через Верхотурье.

Верхотурский тракт многие десятилетия не только соединял Россию с Сибирью, здесь, на дороге Государевой, располагалась царская таможня. По этому тракту отправлялись в ссылку декабристы, по нему плелись на каторгу в Сибирь, гремя кандалами, тысячи арестантов. Свидетелем многих исторических событий стал он на своём веку. Не обошли его стороной и трагические 30-40 - е годы 20 столетия, когда все по этой же дороге отправлялись в эти глухие края на поселения раскулаченные крестьяне.

Сейчас этот тракт используется только лесовозами, да охотниками, которые могут преодолеть реку на внедорожниках через брод в районе бывшего моста

2.10. Дополнительные сведения

2.10.1. Географическое положение

Река Каква – правый приток Сосьвы. Длина — 170 км. Площадь водосбора — 1970 км².

Исток - на юге от лесной перемычки, соединяющей г. Ольвинский Камень (1041,6 м) и хребет Каквинский (892,0 м). Скорость течения до 0,8 м/с. Урез устья 71,3 м. На берегах встречаются живописные скальные обнажения, пещеры Мрака, Жилище Сокола. В нижнем течении сильно петляет. В 15 км от устья расположен город Серов. На реке построено Киселёвское водохранилище, на котором расположена Киселёвская малая ГЭС. Водоохранилище восстанавливается после разрушительного наводнения 1993 года, нанёсшего огромный ущерб городу Серов.

Притоки

- 29 км: Замарайка
 - 68 км: Тота
 - 74 км: Галица
 - 84 км: Галка
 - 86 км: Горновая
 - 104 км: Валенторский Исток
 - 118 км: Оньша
 - 123 км: Лягушка
 - 139 км: Ольва
 - 141 км: Ломовая
 - 148 км: Буртымка
 - 149 км: Козья
 - 155 км: Южная Каква
- Этимология названия не установлена, вероятно мансийское или коми-пермяцкое происхождение. Некоторые источники переводят с мансийского: Как — чистая, ва — вода. Каква — чистая вода.

2.10.2. Климат

Климат влажный, континентальный, умеренно холодный. Годовое количество осадков составляет 600 мм. Зима относительно холодная. Ее общая продолжительность около 5 месяцев. Средняя температура января -18°. Появление снега происходит в конце сентября – в первую декаду октября. Максимум снежный покров достигает в марте. Высота его достигает 120-125 см. Лето умеренно теплое. Средняя температура июля +17°.

2.10.3. Рельеф

Реки берут начало на восточном склоне Северного Урала. Для рельефа Северного Урала характерны скалистые хребты с курумами и болотистые низины. Общая ширина горной полосы составляет 50-60 км, с предгорными грядами от 80 до 100 км.

2.10.4. Почвы

Наиболее характерны для таёжного пояса Северного Урала горно-лесные бурые и горно-лесные кислые неподзолистые почвы. Горно-лесные бурые почвы характеризуются мощностью в 50-70 см, значительной скелетностью, хорошей водопроницаемостью. В увалистой части почвы района сложны суглинками и глинами, в речных долинах и на пологих склонах - болотные. К природно-ресурсному потенциалу болот и озер относится торфяные болота и сапропели - озерные илы.

2.10.5. Растительный и животный мир

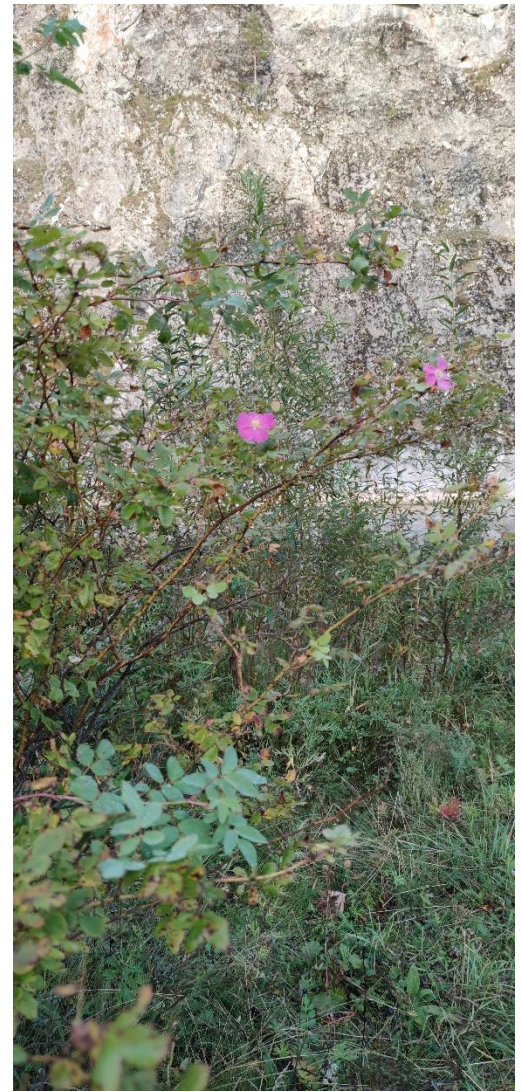
Весной на скалах можно увидеть сон-траву, а у самой воды, на полянах, - ветреницу. Позднее появится горная астра, венерин башмачок, гвоздика иглистая, саранки. В июле прибрежные поляны покрываются ковром из купальницы, а затем из ромашки и, далее, ближе к сенокосу, появляются колокольчик жестколистный, коровяк, астра, девясил, синюха голубая, гравилат речной, хохлатка, и ароматные гвоздика пушистая, таволга. В конце августа большая часть трав уже отцвела, разве что желтеют разные сложноцветные: кульбаба осенняя, осот полевой.

В среднем течении Каквы по-прежнему есть рыба, но значительно меньше, чем раньше. Уменьшение рыбных запасов связано с браконьерством, и с изменением водного режима реки в связи с вырубкой леса. В Какве и ее притоках водятся хариус, таймень, щука, налим, окунь, пескарь, чебак.

Ближе к городу Серову, где в реку попадают неочищенные сточные воды Богословского рудоуправления, а далее Серовского завода железобетонных изделий, металлургического комбината, вода очень грязная, поэтому о запасах рыбы в нижнем течении реки говорить не приходится.

В районе б/п Каква видели следы кабанов. Вероятны встречи с зайцем, лисицей, волком или медведем. В период охоты можно встретить боровую дичь и водоплавающую. Очень много в этом районе лосей. В данное время началось разрастание популяций бобров, вдоль берегов довольно много «погрызов» молодых осин и берез на берегу, особенно в районе Гурьевского Камня.

Весь сплав нас сопровождали стайки уток – крякв. И о чудо – нами впервые в этом районе была замечена цапля!



Лес по берегам смешанный, вторичный. Неожиданно для конца августа преимущественно пихтово-осиново-березовый зацвел шиповник. с ярусом кустарников (шиповник, смородина).

2.11. Материальное обеспечение группы

2.11.1. Продукты питания

Раскладка составлялась из следующих предпосылок:

- большая нагрузка на участника из-за специфики водного похода, ожидаемые низкие температуры воздуха и дожди, поэтому приходится оптимизировать раскладку – использовать сырокопченую колбасу на перекус, сухари, молоко сгущенное закупать в бутылках пластиковых;
- калорийность питания должна соответствовать физической нагрузке;
- соотношение БЖУ – 20%:10%:70%;

Меню в походе

День	Меню:	Продукты:	На 1 участника в день, гр	На группу (14 человек) в день, гр
1: 25.08.23	Обед: Суп щи Чай с сахаром	Капуста	100	1400
		Картофель	150	2100
		Говядина тушеная	50	700
		морковь	20	280
		хлеб	50	700
		Чай	2	28
	Ужин: Макароны с сосисками Чай с сахаром	Макароны	100	1400
		Сосиски	110	1540
		Хлеб	50	700
		Чай	2	28
2:26.08.23	Завтрак: Каша «7 Злаков» со сгущенным молоком. Какао с сахаром	Крупа «7 Злаков»	70	980
		хлеб	50	700
		Сгущенное молоко	10	140
		Какао	2	28
		Сахар	20	280
	Обед: Суп солянка. Чай с сахаром	Сосиски	45	630
		хлеб	50	700
		Колбаса	20	280
		Огурец соленый	50	700
		Лук	10	140
		Маслины	15	210
		Картошка	150	2100
		Масло подсолнечное	5	70
	Лимон	5	70	

		Чай	2	28
		Вафли	17	238
		Сахар	20	280
	Ужин: Тушеная Картошка. Салат из овощей. Чай с сахаром	Картошка	200	2800
		Морковь	20	280
		Тушёнка	65	910
		Капуста	50	700
		Помидоры	70	980
		Огурцы	70	980
		Масло растительное	10	140
		хлеб	50	700
		Чай	2	28
	Конфеты	22	308	
	Сахар	10	140	
3:27. 08.23	Завтрак: Ячменная каша. Кофе с сахаром	Ячмень	100	1400
		хлеб	50	700
		Сгущенное молоко	10	140
		Кофе	2	28
		Печенье	30	420
	Сахар	10	140	
	Обед: Суп борщ. Чай с сахаром	Картошка	150	2100
		хлеб	50	700
		Тушенка	65	910
		Приправа «Борщ»	13	180
		Чай	2	28
		Сахар	10	140
	Итого:			2 276



Вывод по меню и продуктам:

Отсутствие на маршруте населённых пунктов полностью исключила возможность закупа продуктов в пути – всё брали с собой сразу. У каждого участника была возможность самостоятельно просчитать свою физическую нагрузку, вкусы, температурные условия и взять с собой дополнительно перекус: орехи, курагу, цукаты, шоколад, сырокопченую колбасу, конфеты, печенье и т.д. Разнообразие меню обеспечило наличие садов у многих участников группы, поэтому в достатке были разнообразные овощи.

Меню и расклад для похода считаем разнообразным, сбалансированным, восполняющим энергозатраты организма при прохождении маршрута в летних условиях.

Правда один участник похода сказал, что ему не хватило на весь маршрут чупа-чупсов)))))))))

2.11.2. Снаряжение

Список общественного и специального снаряжения

№ п/п	Наименование	Кол-во	Вес, кг	
			Единицы	всего
1	Палатка	3	4,5	13,5
2	Тент	2	3/1	4
3	Топор/Пила ручная	2/1	2,5	4
5	Стойка для котлов, сетка для костра	1/1	1,5/0,5	2
6	Котлы 9, 10, 12 литров	3	0,7	2,1
7	Поварешка	2	0,4	0,8
8	Веревка 10 мм – 20 м (чалки)	4	2	8
9	Фотоаппарат	1	0,5	0,5
10	Навигатор	2	0,3	0,6
11	Батарейки для фотоаппарата и навигаторов	20	0,025	0,5
12	Аптечка	1	1,5	1,5
13	Карты, документы, часы	1	0,5	0,5
14	Катамаран (рама, весла, гондолы, насос, чальная веревка)	2	36	72
15	Спасжилеты	14	0,7	8,4
18	Ремнабор	1	1	1
19	Конец Александра	2	1	2
Итого				125,4
Итого на человека				10,45

Список личного снаряжения

№ п/п	Наименование	Кол-во	Вес, кг	
			Единицы	всего
1.	Спальник	1	1,5	1,5

2.	коврик	1	0,5	0,5
3.	рюкзак	1	2,5	2,5
4.	Запасная одежда и обувь, головной убор	1	2	2
5.	Гермомешок (гермобаул)	1	0,5	0,5
6.	Кружка, ложка, миска, нож	1	1	1
7.	Гигиенические принадлежности (зубная паста, мыло, щетка, полотенце, реппелент и т.д.)	1	1	1
	Всего			9,0

Список ремнабора

№п/п	Наименование	Кол-во	№п/п	Наименование	Кол-во
1	Скотч армиров.	2 шт.	8	Болты+гайки	10 пар
2	Шило	1 шт.	9	Клей резиновый	2 тюб.
3	Плоскогубцы	1 шт.	10	Клей «Супер»	2 тюб.
4	Проволока	4 мот.	11	Клей для ПВХ	1 бут.
5	Иглы швейные	1 комп.	12	Веревка расход.	2 мот.
6	Нитки ЛЛ, ЛК,К	1 комп.	13	Ножницы	1 шт.
7	Заплатки капр.	8 шт.	14	Резинка бельевая	10 м.

Ремнабором пользовались не часто – мелкий ремонт одежды. По результатам похода можно сделать вывод об оптимальности приведенных списков группового и личного снаряжения. Состав ремнабора считаем оптимальным для сплава.

2.11.3. Аптечка

Для команды была скомплектована аптечка, рассчитанная на травмы, характерные для летних водных походов. Аптечка находилась у санитара группы.

Состав аптечки:

1. Кровоостанавливающий жгут и валик-1 шт.
2. Ножницы-1 шт.
3. Вата-1 шт.
4. Бинт стерильный-10 шт.
5. Бинт эластич.-2 шт.
6. Лейкопластырь бактериц. – 15 шт.

7. Лейкопластырь в рулоне – 1 шт.
8. Зеленка – 1 шт.
9. Йод – 1 шт.
10. Пантенол – 1 шт.
11. Парацетамол – 5 шт.
12. Диклофенак -3 шт.
13. Каметон – 2 шт.
14. Эритромицин мазь – 1 шт.
17. Таблетки от кашля – 10 шт.
18. Валидол – 3 шт.
19. Лоратадин – 4 шт.
20. Полисорб - 1 бан.
21. Актив. Уголь – 20 шт.
22. Панкреатин – 5 шт.
23. Смекта – 12 шт.
24. Дротаверин – 2 шт.
25. Аммиак – 1 шт.
26. Ревит – 1 шт.
27. Темпалгин – 3 шт.
28. Лоперамид – 1 шт.
29. Бальзам «Звезда» - 3
30. Спирт мед. 96%
31. Ацикловир – 1 тюб.
32. Пентафлуцин – 12 шт.
33. Сода питьевая
34. Крем «Защита от загара» - 1 шт.
35. Перчатки резиновые – 2 пары

Проблемы, возникающие у участников во время похода: мелкие раны (заусеницы), царапины.

Вывод: Состав аптечки оптимален для похода в летних условиях. Большинство препаратов не были использованы, но в условиях автономного пребывания они не были лишними. Группой были востребованы: лейкопластырь. Каждому участнику необходимо иметь с собой помаду-бальзам для губ.

2.12. Финансовые затраты на поход

Общие расходы группы на поход составили 14 300 руб., в том числе:

- Затраты на общественное оборудование (батарейки, расходники в ремнабор и аптечку) – 2000 р.
- Продукты питания – 4200 р.
- Автотранспортные услуги при возвращении группы – 6 000 р.
- страхование жизни – 2100 руб

Итого 1 020 руб. на человека. В расчете не учтены продукты питания (тушенка, макароны, рис, греча), полученные по накладной на проведение похода от организаторов фестиваля «Исследователи Земли» и автобус отдела образования в дороге обратно.

2.13. Общественно-полезная деятельность на маршруте

В течение похода мы старались не только оставить после себя чистыми стоянки, но и прибрать те стоянки, на которых мы видели с воды много мусора.

Мусор мы складывали на катамаран и вывезли в город в мусорные контейнеры.



«Улов» нашей команды на одной из санитарных стоянок

Также общественно-полезная деятельность на маршруте заключалась в проведении метеонаблюдений (Приложение 1) и исследовательской работы на маршруте (Приложение 2).

2.14. Итоги, выводы и рекомендации по прохождению маршрута

Поход был поведён согласно «Инструкции по организации и проведению туристских походов, экспедиций и экскурсий (путешествий) с учащимися, воспитанниками и студентами Российской Федерации», утвержденной приказом Министерства образования Российской Федерации от 13.07.1992г. №293

Все участники похода были застрахованы в компании Росгосстрах, имели экипировку в соответствии с сезоном года. Учитывалось, что погода на Урале неустойчивая, в августе – с холодными ночами.

Группа на маршруте использовала организационные, тактические и технические меры безопасности.

Организационные меры безопасности осуществлялись в период подготовки к походу:

- соблюдение норм по составу группы, опыту руководителя и участников.
- выбор посильного маршрута и соответствующего снаряжения.
- подготовка и оформление заявочных документов (Поисково-спасательный отряд г. Карпинск, МКК г. Екатеринбург)
- поход проходил под контролем Карпинского поисково-спасательного отряда, где встали на учёт 18.06.2022 г. Телефон ПСО 8(34383)35010.
- предварительно было разведано состояние дорог и уровня воды в районе путешествия.
- проведён целевой инструктаж по охране труда с руководителями и участниками перед походом и во время путешествия, а также по правилам пожарной безопасности и при передвижении автомобильным транспортом.

Тактические меры безопасности:

- правильная оценка опасности препятствия в данное время года, суток, погодных условий, определение скорости течения реки и уровня подъема воды или, наоборот, обмеления.
- точная оценка физических, моральных возможностей участников в условиях автономного существования.
- наличие подробного картографического материала.
- наличие навигатора и карт.

Технические меры безопасности:

Арсенал средств и способов страховки, применяемой туристами - водниками, можно делить на пассивные и активные.

К активным относятся:

- страховка с воды с помощью другого судна, заранее поставленного ниже препятствия. В данном походе все препятствия проходил первым экипаж руководителя и обеспечивал страховку с воды другому катамарану.

- страховка с воды применялась во время движения судов в кильватерной колонне на сравнительно несложных, но протяженных препятствиях. Первым шёл более опытный экипаж. Интервал между судами - 20-30 м, поскольку меньшее расстояние ограничивает маневр судов, и предыдущий катамаран ограничивает видимость при приближении к препятствиям, а большее не позволяет быстро прийти на помощь.

Пассивные виды страховки можно применять гораздо шире, поскольку они в меньшей степени зависят от береговой обстановки, быстро приводятся в состояние готовности, имеют широкий радиус действия. К пассивным относятся:

- обеспечение каждого катамарана спасательными «Концами Александра», именуемого по-простому «морковка», длиной по 30 м. (Техника метания «Конца Александра» отрабатывалась во время учебного процесса в течение года).

- каждый катамаран был снабжен двумя чальными веревками, запасным веслом.

- расстановка членов команды на катамаранах «старшие – опытные» + «средние, младшие – новички» + на втором катамаране был заместитель руководителя.

- при прохождении сложных участков маршрута следовали регламенту, применяя разведку препятствий.

- грамотно укомплектованный ремонтный набор и наличие на каждом катамаране насоса, запасного весла, запасного спасжилета на группу помогает обеспечить помощь участникам и быстрое преодоление препятствия.

- экипировка участников в походе играет не менее важную роль: каски, спасжилеты, дождевики, запас теплой и сухой одежды.

Выводы и рекомендации по пройденному маршруту

Водный маршрут был пройден в сроки, отклонений от нитки не было.

Цель похода достигнута. Описание маршрута было составлено, присутствовала краеведческая составляющая в походе (наблюдения за сезонными изменениями на берегах реки, знакомство с растительным и животным миром, пещерами, бывшим поселком Каква).

Психологическая атмосфера в группе – очень благоприятная, трудности, встреченные на маршруте, ещё больше сплотили ребят из разных объединений. Все получили массу положительных эмоций.

Ребята показали хорошие личностные качества, проявилась слаженность работы в одной команде, желание помогать и поддерживать друг друга, ответственно относились к своим обязанностям в группе. Замечаний к участникам нет.

Погодные условия в районе путешествия можно охарактеризовать как неустойчивые. Акклиматизация не потребовалась, так как все участники похода проживают в данной местности. Процесс закаливания и оздоровления детей прошел удовлетворительно. Район ребятам знаком, интереса добавил неизведанный ранее маршрут и способ передвижения – все юные участники сплава и папа Дениса впервые сплавлялись на катамаранах.

Навыки, умения, приобретённые в путешествии, обязательно пригодятся обучающимся в предстоящих походах, учёбе, повседневной жизни.

Данный маршрут может быть использован в качестве полигона для получения начального уровня тактической, технической и физической подготовки – туристского мастерства, т.к. препятствия на маршруте в основном некатегоризованные, уровень воды в реке в это время года в этом сезоне - низкий.

При выборе нитки маршрута, нужно иметь в виду некоторые особенности местности. Здесь полностью отсутствуют прибрежные населенные пункты, поэтому резервных точек пополнения запасов на маршруте нет, как и нет возможности аварийного выхода с маршрута, поскольку дорожная сеть в этом районе не развита, кроме заброшенных и на сегодняшний день непроходимых дорог, в прошлом ведущих к покосам. Отсутствует в тех местах и мобильная связь, кроме вызова экстренных служб.

Планируя следующий маршрут, стоит учесть:

- изменения (существенные) в климате Северного Урала (запоздалое лето, позднее таяние снега в горах, увеличение силы ветра);
- прохождение похожих маршрутов в начале летних каникул не рекомендуем для неопытных участников из-за большой скорости течения и необходимости очень быстро принимать решения в сложных ситуациях;
- наличие (точнее их отсутствие) дорог;
- подогнанное по весу, удобству снаряжение и продукты, т.к. пришлось много таскать катамараны, и лишний вес усложнил бы задачу;
- правильно укомплектованный ремнабор;
- физическая и моральная нагрузка очень высока, поэтому подготовка участников похода должна ей соответствовать.

- из множества плавсредств оптимальным считаем использование катамарана, по возможности с отдельной на два отсека камерой; насос желательного типа, чтобы в экстремальной ситуации можно было накачивать гондолы при движении до момента нахождения места для причаливания, т.к. берега местами недоступны для стоянок и причаливания.

Не у всех участников сплава были в наличии гермомешки, поэтому запас армированных мешков для мусора объемом на 120 л для вставки внутрь рюкзака и на 150 литров для упаковки в него рюкзака и запас веревочек различной длины для фиксации рюкзаков и мелких (но необходимых под рукой) сумочек, например для навигатора и фотоаппаратов уж точно «не тянул карман».

Проблем с выбором стоянок на маршруте нет, множество участков с галечником, на котором можно безопасно (без риска устроить лесной пожар) развести костер для приготовления обеда, луга и поляны на высоких берегах – хорошие места для ночевки. Обеспеченность сухим дровостоем для приготовления пищи и сушки намокшей одежды достаточная.

Самое лучшее время сплава по маршруту - вторая половина июня – начало июля, когда ещё достаточно большая вода, но основной паводок уже прошёл, при этом уже установилась теплая погода.

Не проблема на этом маршруте и обеспечение питьевой водой. Вода в среднем течении реки чистая и после кипячения вполне пригодна и для питья, и для приготовления пищи. Но для особо брезгливых мы запаслись бутилированной питьевой водой, расфасованной по 1,5 литра. Но в тренде оказался горячий чай в термосе!

Маршрут может быть рассчитан на людей без опыта сплава.

ИСПОЛЬЗУЕМАЯ ЛИТЕРАТУРА

1. Александр Затонский «Водный туризм на Урале», ООО «Издательский дом «Фест Хенд», 2014 г.
 2. Рундквист Н.А., Задорина О.В. Свердловская область. От А до Я: Иллюстрированная краеведческая энциклопедия. — Екатеринбург, 2009.
- Интернет-источники:
1. [https://web.archive.org/web/20190423081501/https://ru.wikipedia.org/wiki/Каква_\(река\)](https://web.archive.org/web/20190423081501/https://ru.wikipedia.org/wiki/Каква_(река))
 2. <https://uraloved.ru/kakva>
 3. <http://istoki-tur.ru/karty/karty-reki-kakva/?ysclid=lmqemi9lj5608791011>
 4. <https://nashural.ru/dostoprimechatelnosti-urala/severnyj-ural-osobennosti-geograficheskogo-rajona-udivitelnye-dostoprimechatelnosti-i-foto/>

Приложение 1. Метеонаблюдения на водном маршруте «По реке Каква»

Дата	Время	Тем-ра воздуха	Ветер		Облачность			Осадки	Примечание
			направление	сила	семейство	вид	кол-во		
25.08.23	9:00	+13	Северо-запад	1,8-3,3 м/с	облака среднего яруса	Высоко-кучевые башенкообразные (Ac cast.)	80	-	Обильная утренняя роса
25.08.23	13:00	+15	Северо-запад	3,4 – 5,2 м/с	облака среднего яруса	Перисто-кучевые волнистые (Cc und.)	90	дождь	Кратковременный, но сильный
25.08.23	20:00	+12	Северо-запад	1,8-3,3 м/с	облака верхнего яруса	Перистые плотные (Ci sp.)	60	-	-
26.08.23	9:00	+13	Северное	1,8-3,3 м/с	облака верхнего яруса	Перисто-кучевые кучевообразные (Cc cu.)	70	-	Обильная утренняя роса
26.08.23	13:00	+15	Северное	3,4 – 5,2 м/с	облака верхнего яруса	Перисто-кучевые кучевообразные (Cc cu.)	60	дождь	Кратковременный, но сильный
26.08.23	20:00	+10	Северное	1,8-3,3 м/с	облака нижнего яруса	Слоисто-кучевые плотные (Sc op.)	50	дождь	Кратковременный, радуга
27.08.23	9:00	+14	штиль	0 м/с	облака нижнего яруса	Слоисто-дождевые, дающие осадки (Ns pr.)	90	Дождь до обеда	Обильная утренняя роса
27.08.23	13:00	+19	штиль	0 м/с	облака нижнего яруса	Слоисто-дождевые с полосами падения осадков (Ns virga)	80	-	-

Выводы: Можно сказать, что погода, несмотря на неблагоприятные прогнозы (в поход мы пошли по принципу «Отступить некуда, лето заканчивается и ждать хорошей погоды бесполезно»), способствовала совершению водного путешествия. За счет высокой облачности ночи были достаточно теплыми, в районе 10 градусов, без осадков. Днем дожди были сильными, но кратковременными и небольшой ветер быстро подсушивал намокшие спажилеты и дождевики. Поэтому считаем, что конец августа – вполне благоприятная пора для совершения сплава по Какве. Наилучший вариант – после дождей, чтобы уровень воды в реке поднялся до комфортного для прохождения шивер и перекатов и не требовалось проводить и перетаскивать катамараны по обмелевшим участкам реки.

Отдел образования Администрации городского округа Карпинск
Муниципальное автономное учреждение дополнительного образования
«Станция туризма и экскурсий «Конжак»
Областной туристско-краеведческий фестиваль «Исследователи Земли»

Исчезнувшие поселки спецпереселенцев на водном маршруте «По реке Каква»



Выполнили участники команды «Конжак»,
МАУ ДО СТиЭ «Конжак»
Руководитель: Цыкунова Наталья Михайловна,
педагог дополнительного образования.
Номер телефона 89502049828,
e-mail : sdyutie@ekarpinsk.ru
Место работы: МАУ ДО СТиЭ «Конжак»

СОДЕРЖАНИЕ

Введение	3
Глава 1. Обзор теоретической информации о поселках, расположенных у реки Каква	5
1.1 Каквинские Печи	5
1.2 Посёлок Башенёвка	10
1.3 Посёлок Галка	10
1.4 Поселок Тота	15
1.5. Деревня Каква	18
1.6 Поселок Шихан	20
Глава 2. Практическая часть исследования	21
2.1 Поселок Каква и пещера Мрака	21
2.2 Пещера Жилище Сокола	31
Заключение	33
Список литературы	34
Приложение 1	35

Введение

*Умирают деревни, умирают деревни!
Исчезают навеки, хоть верь, хоть не верь.
Где отыщется слово суровой и гневней,
Чтобы выразить боль этих жутких
потерь?!*
*Без печали и слез, будто так полагается,
Составляется акт, что с таких-то вот пор
Деревенька та "с данных учетных
снимается"
И ее больше нет. Вот и весь разговор.
Эдуард Асадов*

Нельзя любить Родину, не зная историю своего края. Именно с малого начинается большее. Города, поселки и деревни, как и люди имеют свою судьбу. Рождаются, переживают различные периоды истории и порой умирают.

Город Карпинск находится на севере Свердловской области. Много лет назад, во времена «борьбы с кулаками и другими врагами народа» его окружали поселки спецпереселенцев, такие как Галка, Тота, Новая Княсьпа и многие другие. Они располагались прямо в лесу, т.к. жители поселков занимались лесозаготовкой. В период индустриализации Советского Союза начинает активно развиваться металлургическое производство в городе Серове, стоящем на берегу реки Каква, резко вырастают потребности в древесине – она была нужна и для строительства, и как топливо. А молевой сплав – самый дешёвый способ транспортировки древесины, именно поэтому наибольшее количество поселков лесозаготовителей появляется на берегу Каквы и её притоков.

Теперь таких поселков практически не сохранилось, поэтому нам захотелось подробнее узнать об этих населённых пунктах.

Цель работы: проследить трагическую историю жизни поселков спецпереселенцев на водном маршруте по реке Каква.

Задачи:

- определить места расположения бывших поселков спецпереселенцев и посетить их во время водного похода;
- выяснить, что сейчас происходит на месте исчезнувших населённых пунктов
- посетить с целью получения информации: Карпинский городской архив, Карпинский Краеведческий музей, библиотеку имени Попова.

Актуальность темы: мы думаем, что многим интересна история своего края, места, где они родились и живут, где жили их предки.

Методы исследования:

- предварительный подбор и поиск необходимого материала;
- работа с картой: определение места нахождения исследуемых объектов;
- наблюдение за исследуемыми объектами;
- фотографирование с целью архивирования информации.

Предварительное ознакомление с темой исследования мы провели в апреле-мае, тогда же спланировали маршрут сплава. У нескольких участников нашей команды предки были жителями поселков спецпереселенцев (Галка и Тота), а родители Комаровой Ксении провели своё детство на Каквинских Печах, поэтому расспросить об истории поселков нам было несложно.

Противопожарные ограничения в начале лета, когда уровень воды в реке позволяет начинать сплав в верховьях реки, не позволили нам пройти полностью запланированный маршрут. На Какву мы отправились лишь в конце августа, отказавшись от посещения Каквинских Печей и Галки, т.к. глубина реки даже в середине русла не превышала 10-15 см, а на перекатах была и того меньше, практически оголяя камни. Поэтому сплав начался с деревни **Каква**.

В данной работе теоретическую информацию об этих поселках мы дадим справочно, т.к. исследования велись за рамками сплава.

Глава 1. Обзор теоретической информации о поселках, расположенных у реки Каква

1.1. Каквинские Печи

Основание поселка Каквинские Печи

В начале 1891 года император Александр III подписал именной высочайший указ о начале строительства первого этапа Транссибирской железной дороги. Для прокладки этой дороги нужны были в большом количестве рельсы, нужен был завод по их выпуску. Этот завод было решено возвести на Северном Урале, на территории Богословского горного округа. В сентябре 1893 года Управляющий Богословским горным округом А.А. Ауэрбах выбрал площадку для завода вблизи реки Каквы, в 9 верстах от её устья.

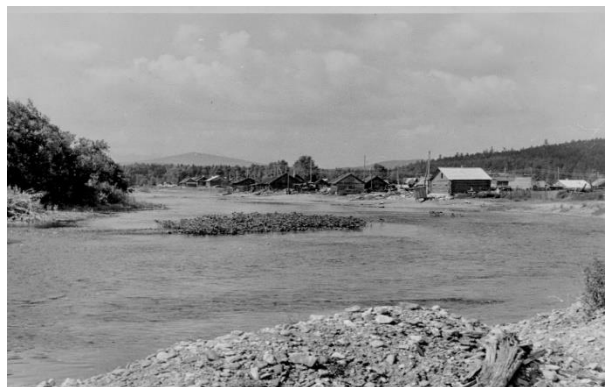


Фото № 1 Поселок Каквинские Печи

Завод был заложен 29 мая 1894 года и был назван Надеждинским в честь владелицы округа Надежды Михайловны Половцовой – супруги действительного тайного советника, члена Государственного Совета А. А. Половцова. Вокруг строящегося металлургического завода возводится и населенный пункт, который тоже был назван Надеждинск (сейчас это г. Серов). Уже 15 сентября 1896 года Транссибу была сдана первая партия в 500 тыс. пудов высококачественных рельсов. И хотя Богословский горный округ был пионером в применении кокса в металлургии (использовали угли Кузбасса), древесный уголь оставался главным топливом старых и новых заводов. Новый металлургический завод тоже работал на древесном угле, который вырабатывался на сотнях участков поблизости от завода.



Фото № 2 Центр поселка Каквинские Печи 1940 год

К началу XX века леса, пригодные для получения древесного угля, вокруг Надеждинского металлургического завода заметно поредели. Нужно было срочно найти новые лесные участки углежжения, древесный уголь которых обеспечил бы бесперебойную работу завода. Естественно, первые взоры были обращены на нетронутые леса в верховьях Каквы. По реке Какве можно было сплавлять лес прямо в заводские ворота, без затрат средств на транспорт, а возле завода – выгружай прибывший на плотках с верховьев реки готовый уголь или прибывшую по реке древесину, пережигай ее на уголь и пускай в домны.

Первым исследователем реки Каква был местный охотник Яков Иванович Иванов. В 1902 года, после спада весенней воды на Какве, Иванов со своим старшим сыном и двумя рабочими отправился вверх по течению Каквы. Он дошел до ее истоков, впервые точно записал особенности ее

течения, сделал отметки глубин и перекаатов, мелей и подводных камней, через каждые сто метров делал замеры ширины, указал прибрежные камни-скалы. Иванов считал возможным проводить заготовку дров почти на всем течении Каквы. Исследовал и записал, где какие растут леса, и через месяц возвратился в Надеждинск.

В 1906 г. таксаторы Вальднер и с ним Сухоруков начали визировку лесов по каквинским берегам, разбивку на кварталы и вырубку просек, чтобы упорядочить рубку лесов. После исследования верхнего течения реки Каква туда были отправлены рубщики леса и мастеровые-рабочие, имевшие опыт получения древесного угля. Эти углежоги в первом десятилетии XX века в верховьях Каквы выбрали на ее левом берегу, где небольшой лесной ручей, вытекающий из озера Берёзового, впадает в Какву, удобный участок для получения древесного угля, нужный Надеждинскому металлургическому заводу. Здесь же они основали себе небольшое поселение. Сначала это были небольшие землянки, которые позднее заменились небольшими лесными избами. Древесный уголь получали здесь не по старинке – способом кучного углежжения, при котором был низкий выход угля, была зависимость от состояния погоды и необходимость большого умения и опыта. На Какве, где вокруг в изобилии росли нетронутые хвойные леса, дававшие бóльший выход угля, чем лиственные породы, применялся наиболее передовой способ углежжения: древесный уголь получали здесь в специальных печах Шварца, стенки и свод которых выкладывался кирпичом. Полученный древесный уголь загружали в рогожные кули или в короба, сплетенных из зеленых веток ивняка, и на плотках сплавляли по Какве прямо к заводу. Короба обычно имели объем около 2,5 кубометров.

Из выше изложенного следует, что основателями этого поселка были русские мастеровые-углежоги.

Позднее это разросшееся поселение каквинских углежогов в верховьях реки получило название «Каквинские Печи». Находится оно в 105 км от устья Каквы. Древесное углежжение продолжалось в этом поселке всю первую половину XX века, до 1940-х годов, снабжая металлургические печи теперь уже не Надеждинского, а Серовского металлургического завода.

Жизнь в поселке Каквинские Печи.

Шли годы, селение разрасталось. В советское время поселок существовал за счет лесозаготовок и сельскохозяйственного производства и был самодостаточным. Для несемейных работников были общежитие, столовая. Со временем здесь появился магазин, баня, медпункт, детский сад, клуб, начальная школа с четырехлетним обучением.

Правда, было трудно с педагогическими кадрами. Были годы, когда учительницами местной детворы становились местные девушки - выпускницы семилетней школы города Карпинска, которым было всего-то 15-16 лет.

Дети, окончившие местную начальную школу, продолжали учиться в Карпинске. В те времена дороги в Карпинск через поселок Башенёвка еще не было. Весь путь от Каквинских Печей и до Карпинска и обратно ребята проделывали пешком, так как никакого транспорта тогда не было. Из Карпинска на Печи старая дорога начиналась от лесобиржи на окраине города

и вела через гору Теплая, на которой стояла высокая деревянная пожарная вышка, далее - через Валенторский Исток, еще через одну сопку, которая спускалась к Березовскому озеру и, миновав местное кладбище, входила в поселок Каквинские Печи. И вот по этой дороге, длиной более 25 километров, школьники от 5 класса и выше ходили в субботу после занятий домой, а в воскресенье этим же путем возвращались в Карпинск, причем, каждый с заплечной котомочкой провизии на неделю.

Никто из взрослых не провожал ребят, только старшеклассники и учащиеся горного техникума из своих односельчан, которые сами себя считали взрослыми. Ходили дружно, зачастую пели песни, так время в пути в течение 5 и более часов проходило быстрее. Только в середине 1950-х годов была построена новая дорога (Карпинск-Каквинские Печи) через Башеневку, и Печи получили новое развитие: строилось много новых домов, стал зарождаться, так называемый, Новый поселок. Это было поколение неумолимых тружеников

Сами жители поселка обустраивались основательно: хозяева, получив покосный участок, сами их разрабатывали, пни выкорчевывали, а дети в кучу их стаскивали, потом отец разводил костер и сжигал их, после чего покос становился ровным и удобным для сенокосения. Через многочисленные длинные заливчики Каквы (курьи), разделявшие покосы, мастерили мостики с перилами. Сено косили не только вокруг поселка. Некоторые сельчане использовали покосные делянки в 5-6 километрах от Печей, вокруг Исаковского поселка спецпереселенцев, жители которого умерли или переехали в другие селения. Высушенное сено, заготовленное здесь, металось на большие тракторные сани, а зимой трактором вывозилось в Каквинские Печи. Каждая семья имела на своем



подворье живность, за домом – огород с банькой. *Фото № 2 Поселок Каквинские Печи. Детский сад*

Летом и осенью заготавливали грибы и ягоды, в их заготовке, как и на покосе, самое активное участие принимали дети. В огородах выращивали картофель, овощи и мак. Раньше мак в поселке имели все. Стряпали с маком много чего. Мак цвёл в картошке красным и розовым цветом, он сам всходил из семян, осыпавшихся из коробочек. В 1940-50-х годах на Каквинских Печах (против здания столовой) был Конный двор. Было 2 конюшни, примерно на 50 рабочих лошадей, каждая стояла в отдельном стойле. И местным ребятишкам доверяли выгонять лошадей на водопой, они садились на некоторых лошадей верхом и выгоняли табун на Какву. Конный двор был любимым местом детворы, они в прятки любили там играть.

Жаркие летние дни ребята проводили на реке: купались в холодных водах горной Каквы до синевы, потом, отогреваясь загорали на берегу. К концу 1950-х годов поселок Каквинские Печи настолько разросся и жизнь в нем была настолько оживленной, что 29 мая 1959 года решением

Свердловского облисполкома центр Галкинского сельсовета из затухающего поселка Галка был перенесен в поселок Каквинские Печи, а сам сельсовет переименован в Каквинский. Теперь в поселке появилась школа-семилетка, а школьников после 7 класса в Карпинск возили в школьном автобусе, когда ехали в школу в Карпинск и обратно, тоже пели. Детство и юность проходили весело.

Леспромхоз Каквинских Печей занимался заготовкой и сплавом древесины по реке, а позднее – вывозом ее автомобилями – лесовозами в Карпинск на лесобиржу. А восстановлением (возобновлением) лесных массивов занималось Валенторское лесничество, контора которого находилась в Каквинских Печах. Для лесопосадочных работ привлекались и ученики старших классов. Они же и пропалывали молодые лесонасаждения. В 1960-е годы лесничество каждое лето организовывало бригады школьников по посадке и прополке лесных культур и щедро оплачивало их труд. Школьники, участвуя в лесопосадочных работах лесничества, имели возможность заработать свои деньги. На заработанные деньги покупали себе школьную форму, велосипед, а кто-то – фотоаппарат и другие нужные вещи.

Поселок славился не только ударным трудом лесорубов и сплавщиками. В бытовой жизни тоже были умельцы своего дела. Например, дед Петр Кишкин очень качественно и красиво подшивал валенки, они были даже с каблучком. Правда, родители разрешали своим детям в таких валенках только возле дома или в школу ходить, но не играть в них на улице. Этот дед не только подшивал валенки, он ещё отличные тапочки шил.

Многие жители города рассказывают, что в 1980-е годы приезжали сюда за большими горячими булками хлеба, с запекшейся золотистой корочкой, совершенно душистыми и необыкновенно вкусными. Это было что-то неестественно вкусное, пышное. Буханку можно было сжать, и она распрямлялась в первоначальное состояние. Этот хлеб не черствел много дней, сохраняя первоначальные свойства. Выпекался тот хлеб из муки твёрдых сортов пшеницы и без всяких примесей. Пекарня на Каквинских Печах была маленькой, почти домашней. Печь пекарни топилась дровами. Хлеб выпекали для всех жителей поселка, каждый день свежий. А потом пекарня сгорела. И стали в поселок возить хлеб из города. Такой, как продают в магазинах, с хлебозавода. О пекарне в лесу остались лишь воспоминания.

Поселок приходит в упадок

С распадом СССР поселок приходит в упадок: немногочисленные предприятия закрываются, рабочее население, оставшись без работы, разъезжается, дома пустеют. В 2009 г. закрылись школа, детский сад и клуб. В последние годы своего существования в поселке Каквинские Печи располагалось лесничество и автотракторный гараж Карпинского лесокомбината.



Фото № 3. Поселок Каквинские Печи сейчас

В октябре 2014 году оставшиеся в поселке жители-пенсионеры (46 семей) проголосовали за закрытие поселка Каквинские Печи, чтобы получить жилье в Карпинске.

В сентябре 2018 года в «закрытом» поселке еще проживали 43 человека. Сейчас поселок Каквинские Печи – это заброшенные дома и пустыри. Повсюду запустение.



Фото № 4 Поселок Каквинские Печи сейчас

История жизни жителя поселка Каквинские Печи.

Что бы лучше понять уклад жизни в поселке, мы решили расспросить бывшего жителя Каквинских Печей - Константина Викторовича Комарова, отца Комаровой Ксении, который родился и вырос в поселке. Его родители Комарова Валентина Николаевна и Виктор Федорович Комаров были коренными жителями. Константин Викторович не застал того времени когда в поселке работала школа. Ему приходилось каждый день добираться в Карпинскую школу №38 на автобусе. Дорога до школы и обратно занимала около 3-х часов в день в хорошую погоду, если погодные условия были неблагоприятны, то на дорогу уходило по 4 - 5 часов.

«Одним из самых ярких воспоминаний детства в поселке летняя пора на берегу реки Каквы. Река течет высоко с гор и не успевает прогреваться под жарким солнышком, ее прохладная вода помогала нам спастись от летнего зноя. Мы с друзьями все лето купались и загорали на берегу Каквы.



Фото № 5 Константин Викторович Комаров в детстве.

Недалеко от нашего поселка находились два озера богатых рыбой: Березовское и Лебяжье. Мы с друзьями ловили: щуку, окуня, карася. Рыбу мы приносили домой, и мама варила вкуснейшую уху. В окрестностях озер осенью созревали ягоды: клюква, черника, и дикая малина. После рыбалки, возвращаясь домой, мы вдоволь наедались ягодой», - поделился с нами Константин Викторович.

Когда детство и юность Константина Викторовича закончилось, в поселке осталось мало жителей, и не осталось ни одного предприятия. В октябре 2014 года Константин Викторович вместе с семьей переехал жить в Карпинск.



Фото № 6 дом Константина Викторовича

1.2. *Посёлок Башенёвка*



Фото № 7. Центр поселка Башенёвка

Ниже посёлка Каквинские Печи, в 15 км от него, на правом берегу Каквы располагался посёлок Башенёвка. В посёлке жили спецпереселенцы, занимающиеся лесозаготовкой и сплавом. Сейчас на этом месте находится оздоровительный детский лагерь «Светлячок», а зимой один из корпусов лагеря используют как базу отдыха.

В начале сентября здесь ежегодно проходят городской туристский слёт школьников и городской туристский слёт работников образовательных организаций.

Еще несколько лет назад здесь сохранялись в качестве складских помещений дома, в которых жили когда-то спецпереселенцы и до недавнего времени жили сторожа лагеря. В настоящий момент они снесены как ветхие. Но сохранился памятник жителям посёлка, погибшим на фронтах Великой Отечественной войны.

На другой стороне дороги от посёлка, на горке, находится поселковое кладбище.

1.3. *Поселок Галка* *Основание поселка Галка*

По реке Каква в 10 км ниже п.Башенёвка (дорога г.Карпинск – п.Кытлым) располагалось самое крупное на реке селение ссыльных «кулаков» - поселок Галка. Этот поселок лесозаготовителей и сплавщиков древесины был основан в 1928-32 годах спецпереселенцами из южных районов СССР. Это были труженики-сельчане, которым навешали ярлык "кулаки", сорвали с родных мест, где, не считаясь со временем, физическими трудностями, своим громадным трудолюбием они создали себе сносные условия жизни, из-за чего и были сосланы в глухие таежные места горного Северного Урала. Первые ссыльнопоселенцы с юга прибыли на Северный Урал в декабре 1928 года. Разместили их по квартирам горного поселка Турьинские рудники,

впоследствии ставшим красивым городом с названием Краснотурьинск. Уже в январе 1929 года мужчин этой партии ссыльных направили к берегам таежной речки Каква.

Новое место для жизни им определили берег Каквы, в том месте, куда в нее впадает небольшой лесной ручей Галка, называвшийся Симоновским стойбищем. Здесь уже стояли три барака, в которых до недавнего времени жили старатели, промышлявшие в этих местах золотишком для одной американской компании.

Утопая в глубоком снегу, на жгучем уральском морозе под присмотром сотрудников НКВД ссыльные начали валить в тайге большие деревья, вытаскивать их на себе на поляну и возводить небольшие дома-хатки. В этом же году на Симоновское поселение были приведены из Турьинских рудников семьи переселенцев. Весной и летом 1930 года сюда под конвоем прибыла вторая партия ссыльных, потом пригнали и третью партию, которым приказали рыть землянки и жить в них.

Тяжелая жизнь на Галке

Само селение разрасталось. Еще быстрее ширилось кладбище. Люди, оторванные от привычного климата, болели, буквально брошенные посреди тайги, голодали.

Постепенно начали застраивать хатками и левый берег Каквы, который называли Тимофеевским участком. Берег здесь имел несколько курий – заливчиков реки, глубоко вдававшиеся в берег, через которые были сооружены небольшие мостики. На этой стороне реки дома располагались вдоль одной улицы, тянувшейся вдоль реки. От этой улицы начиналась дорога на Богословск (будущий город Карпинск). На этой же стороне вскоре возникает подсобное хозяйство. Оба участка нового селения – Симоновский и Тимофеевский – располагавшиеся по обоим берегам Каквы, друг против друга, объединили в один поселок и назвали его по имени ручья Галкой.

И мужчины, и женщины поселка были заняты на валке леса с помощью двуручных пил, разделке его на бревна определенной длины и сплаве этой древесины вниз по Какве до Надеждинского металлургического завода (будущий город Серов). Позднее двуручные пилы были заменены лучковыми, которой управлялся один человек. Механизации никакой не было. Двуручные и лучковые пилы и топор –



Фото № 8. Река Каква, поселок Галка, 1979 год

вот и вся механизация. Сплавщикам приходилось ежедневно находиться в холодной весенней воде и баграми расталкивать заторы, вытаскивать из леса бревна, занесенные туда бурным течением горной речки. Непривычные к таким работам, как валка деревьев, сплав леса по бурной реке, бывшие хлеборобы погибали под падающими деревьями, застужались в холодных водах горной реки, тонули на сплавных работах. И голод, ежедневный голод. Был даже случай людоедства.

Самыми страшными и трудными были зимы 1930-1932 годов. Люди пухли от голода, они ели древесную труху, смешанную с горсткой муки. Варили эту смесь, от которой потом мучились страшными болями в желудке. Ели все, что считали съедобным: травы, корни, грибы. Положение усугублялось и тем, что не было лекарств и должной медицинской помощи. Десятки жизней унесли непривычные холода Северного Урала и жуткий голод. Особенно пострадали

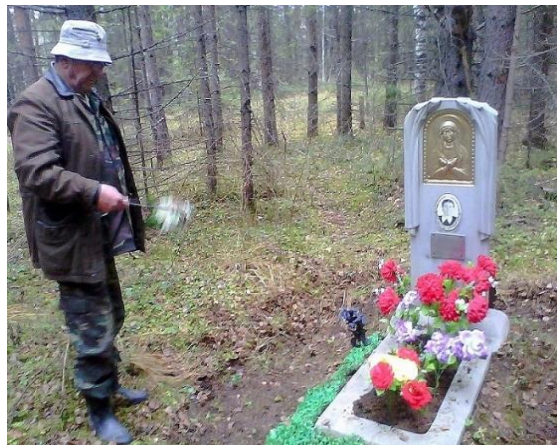


Фото № 9. Кладбище поселка Галка.

дети и старики. На Симоновской стороне на левом берегу Галки в нескольких сотнях метров выше ее устья спецпереселенцы выделили место под кладбище, где нашли свой последний приют многие жители правобережной части поселка (так называемый Симоновский участок). Особенно много детей и стариков спецпереселенцев умерли в первые два года их жизни в тайге.

На левом - Тимофеевском – берегу Каквы было свое кладбище для взрослых и даже отдельное детское кладбище с десятками детских могил. Лиха первопереселенцы хватили с избытком.

Жизнь на Галке налаживается

С весны 1932 года ссыльным разрешили иметь свое хозяйство. Люди стали разрабатывать землю под огород, садить картошку, капусту, морковь. Семена выменивались в Богословске (будущий город Карпинск) и в деревне Каква у местных жителей. Позднее у ссыльных появились куры, овцы, козы и коровы, которых на первых порах покупали у местных жителей в складчину – на 3-4 семьи. На левобережной стороне поселка было создано подсобное хозяйство со свинофермой, коровником, теплицами. На столе появились не только картошка, но и мясо, яйца, молоко, сметана, масло, творог.

Жизнь постепенно налаживалась. Повальная смертность отступила. С 1934 года жить стало легче. В образованный Галкинский леспромхоз поступили трактора, построили лесопилку, привезли и установили локомобиль, появилась своя контора лесозаготовителей. Если до 1933 года не было выходных дней, то с 1934 года уже работали в сутки по восемь часов, а в воскресенье имели выходной. Даже начали за год давать несколько дней отпуска. В 1935 году в Галке на основе подсобного хозяйства была организована сельскохозяйственная артель - колхоз «Красный Урал», в которой стала трудиться часть жителей поселка. В артели были молочное стадо коров, свиньи, лошади, куры. Спецпереселенцы – потомственные землепашцы – с любовью занимались своим привычным делом. А свои построенные домики-хатки хозяйки каждое лето белили. Это сказалась украинская, донская привычка. Раскулаченные переселенцы и на Урале не расстались со своими вековыми традициями. Привычка родителей передавалась и детям.

В 1934-35 годах на Галке был открыт магазин, построены столовая, хлебопекарня, клуб с библиотекой, больница и школа. Из ребят разных возрастов образовали первый класс, единственный. Все в нем были первоклассниками. Через несколько лет школа станет семилетней, которую будут посещать ученики из деревень Тота и Каква. С 1935 года в клубе поселка стали «крутить» кино, проводить концерты силами своей художественной самодеятельности и приезжими артистами.

Страшное время

Но настало новое страшное время – 1937 год, когда многих жителей поселка стали арестовывать, обвиняя людей во вредительстве, отправлять в лагеря НКВД и выносить расстрельные приговоры. Со временем и это лихолетье успокоилось. Вот только людей не вернули в родные дома, где в неведении их ждали родители, жена, дети. 16 сентября 1939 года образован Галкинский сельсовет с центром в поселке Галка, в состав которого вошли поселки и лесные кордоны, расположенные поблизости. 1940 год – время расцвета поселка Галка. Его лучший год.

Когда мы обратилась в Карпинский городской архив, то нашли там очень много документов, в которых фиксировалась жизнь поселка. В одном из таких документов от 14 марта 1941 года приказ №39 по Галкинскому Мехлесопункту треста «Серовлесдревмет», в котором устанавливалась зарплата. Сравнивая зарплату в поселке и городе в это же время, мы выяснили, что зарплата в поселке была немного ниже.

Жизнь могла быть еще лучшей, но вскоре на страну обрушилось всеобщее горе – началась война. С 1942 года стали брать на фронт и бывших кулаков. Теперь вся тяжесть работ на лесоповале и сплаве древесины легла на плечи женщин и подростков. Много галкинцев погибло на полях великой битвы.

После войны производство в поселке снова стало развиваться, планы по заготовке древесины не только выполнялись, но и перевыполнялись. Ниже устья Галки правый берег Каквы скалистый. На этом крутом скальном берегу проводилось складирование заготовленной древесины для ее предстоящего молевого сплава в весеннее половодье. От Тимофеевской части поселка Галка вела дорога к реке Горновой (левый приток Каквы), на крутом берегу которой было плотбище - эстакада с лесом, с которой скатывали лес в реку и сплавляли до Каквы. В конце поселка на левом берегу (по течению ниже висячего моста) был даже свой парк, где в праздничные дни любили бывать жители обоих берегов Каквы.

Закрывание поселка

Но чем больше и лучше трудились галкинцы, тем быстрее приближалась кончина самого поселка. Кондовый лес по всей округе резко



П Р И К А З № 39.
По Галкинскому Мехлесопункту треста «Серовлесдревмет»,
Поселок Галка. 14 марта 1941 года.

В соответствии с утверждением треста лесных расписаний на 1941 год, утвержденным по утверждению Главного управления и отеческой комиссии.

Наименование категории должности	Имя отчества	Служба	С какого времени установлена
Инженер 1/х-класс	Речкалов Ник. Андр.	600-	1/1-41 года
Инженер 2/х-класс	Гурбанов Иван Степ.	400-	9/2-41 г.
Техник по 1/х-классу	Бутачев Иван Я.	300-	6/2-41 г.
Ст. механик 3/х-класс	Степанов Гавр. Пав.	250-	6/2-41 г.
Механик 4/х-класс	Иванов Ник. Пав.	200-	1/1-41 года
Уч. 1/х-класс	Корнилов Иван Степ.	150-	6 августа 1938 г.
Уч. 2/х-класс	Степанов Иван Степ.	100-	2/1-41 г.
Уч. 3/х-класс	Иванов Ник. Пав.	100-	2/1-41 г.
Уч. 4/х-класс	Степанов Иван Степ.	100-	2/1-41 г.
Уч. 5/х-класс	Степанов Иван Степ.	100-	2/1-41 г.
Уч. 6/х-класс	Степанов Иван Степ.	100-	2/1-41 г.
Уч. 7/х-класс	Степанов Иван Степ.	100-	2/1-41 г.
Уч. 8/х-класс	Степанов Иван Степ.	100-	2/1-41 г.
Уч. 9/х-класс	Степанов Иван Степ.	100-	2/1-41 г.
Уч. 10/х-класс	Степанов Иван Степ.	100-	2/1-41 г.

Иванов Н.И. (подпись)
Начальник МШП- (ТОПОВО)

Фото № 10. Документы поселка Галка

сокращался, его заготовка постепенно стало затухать, а с ним – и поселок. Население поселка Галка настолько сократилось, что 29 мая 1959 года центр Галкинского сельсовета был перенесен в поселок Каквинские Печи, а сам сельсовет переименован в Каквинский. В конце 1960-х - начале 1970-х годов поселок Галка начинает вымирать, так как окружающий лес весь вырублен. Люди стали разъезжаться в поисках работы. Закрылась восьмилетняя школа, клуб. Ещё в 1970-х годах весенним половодьем снесло гордость сельчан – висячий мост. Его остатки еще долго можно было видеть на склоне крутого правого берега, но восстанавливать его никто не собирался. Весной 1976 года из Галки выехала последняя семейная пара – бывший директор подсобного хозяйства Павел Мищенко с супругой. В 1976-78 годах на правой стороне в поселке Галка жил еще сторож-одиночка. Некоторые туристы, сплавляясь по Какве, меняли у него свои консервы на его удивительно вкусное ягодное варенье.

Некоторые жилые дома имели вид еще пригодный к жилью. Там еще можно было переночевать и отдохнуть. Травой еще ничего не заросло. Красота неопишуемая в тех местах. Но никому эта красота не нужна, не востребована: 30 декабря 1976 года поселок Галка исключен из учетных данных населенных пунктов области, как прекративший существование.

Брошенное, некогда обустроенное ссыльнопоселенцами место, стало называться Галкинским урочищем. В том месте, где в Какву впадает ручей Галка, установили мемориальную доску в память о бывших жителях поселка Галка, жертвах сталинских репрессий. Инициатором этой памятной акции был бывший житель поселка Галка Тылик Николай Васильевич, родители которого испытали все ужасы, выпавшие на долю ссыльных.

В настоящее время (2023 год) на месте вымершего поселка находятся покосы да заброшенные кладбища на обоих берегах.



Фото № 11. Мемориальная доска в память о бывших жителях поселка Галка, жертвах сталинских репрессий

1.4. Посёлок Тота

Основание поселка Тота

Тота – это бывший поселок спецпереселенцев на севере Свердловской области, располагавшийся на берегах речки Тота, правого притока речки Каква.

В начале 1930-х годов на берега таежной речки Тота из Запорожья и Ставрополя стали прибывать раскулаченные труженики. Привезли их на тракторной телеге в дремучую тайгу. Вековые ели и сосны переселенцам, прибывшим из южных степных районов показались громадными. Жить было негде, детей кормить было нечем, не говоря уж о самих взрослых, голодных, у которых сил не хватало пилу в руках держать, зато их безжалостно ели комары и таёжная мошка. Как хватило сил выжить? После они сами удивлялись этому. О том, как валить лес, понятия не имели. Но довольно быстро освоили это бесхитрое, но такое тяжёлое ремесло.



Фото № 12. Жители поселка Тота

Толстые стволы валили, обливаясь потом, ручными пилами. Потом вывозили к реке на лошадях, а весной сплавляли по реке Тоте вниз к Какве, по которой шёл уже большой сплав. Одновременно с заготовкой леса тут же рубили и ставили для себя избы, называя их по-украински – хатами.

В каждом доме-хате жило по одной семье. За неимением досок, потолки настилали из жердей. Быстрее надо было жильё себе поставить. Дома в поселке не нумеровались, и названий улиц тоже не было. На вырубках выкорчёвывали пни и распахивали землю. Сопrotивляясь голоду, они пытались как-то выжить. Женщины с обветренными красными лицами, с хронически простуженными голосами, укутанные в тёплые валенки и ушанки, утопая по пояс в снегу, топорами рубили трещавшие на морозе сучья поваленных деревьев. Старшим над ссыльными был комендант, который следил за тем, чтобы все жители подведомственного ему посёлка находились только в его пределах, никуда не отлучаясь без особого на то разрешения. Понадобилось время, чтобы спецпереселенцы встали на ноги в суровых, необжитых местах. Выстроивая новые кресты над свежими могилами, выжившие боролись за своё существование.

Тяжелая жизнь и быт спецпереселенцев

Упорство, работоспособность и сила характера спецпереселенцев уже через несколько лет преобразили Тоту. Начиная с одного костра в холодной Уральской тайге, они смогли не только выжить, но и пустить корни на Уральской земле.

Уже конце 1930-х годах в поселке, который располагался по обеим берегам речки, жило уже человек 350, все ссыльные, раскулаченные с Украины, Кубани. В уральской тайге они сами срубили себе дома, начальную школу на три класса, пекарню, построили клуб, где крутили кино и занимались самодеятельностью: как заведут спецпереселенцы свои украинские песни, так все стекла в окнах дрожат! Всё взрослое население, мужчины и женщины, работали на лесоповале. Ссыльные были трудягами. Отработав с утра до вечера на лесоповале, они ещё вели своё хозяйство. Среди уральской тайги, выкорчёвывая вековые деревья, разбивали огороды. На вырубках, среди пней и оставшегося хвороста, умудрялись косить траву на сено. Коров держали все, без кормилицы было не выжить.



Фото № 13. Лесозаготовка на Тоте

Новая жизнь на Тоте

В Тоте была бревенчатая начальная школа-трехлетка, где сначала работала только одна учительница на все классы: открывала двери в классах, давала задания, а потом объясняла всем по очереди. Потом из Богословска (Карпинска) прислали вторую учительницу. Этих двух учителей из Богословска – Елизавету Дмитриевну Шляеву и Валентину Александровну Александрову до сих пор помнят их бывшие ученики из Тотинской начальной школы. С четвертого по седьмой класс тотинские ребята учились в соседнем посёлке Галка, где тоже жили ссыльные. Там находился поселковый совет и школа-семилетка. На Галку, до которой было 10 километров, ребята ходили пешком. Там неделю жили в интернате, а на выходные опять шли домой, чтобы запастись на неделю продуктами. Картошку, молоко, мясо, у кого было, несли на себе в мешках.

Река Тота делила поселок на две неравные части: больше домов было на правом берегу речки. Обе части поселка соединялись бревенчатым мостом. От реки к нему вверх вела тропинка. По берегам речки Тота и в самом поселке росла черёмуха. Весной её буйный цвет кружил ароматом голову. Окна в доме в тёплое время года оставляли открытыми нараспашку, независимо от того, дома были хозяева или в лесу на работе. Двери на замки не закрывались нигде. В летней кухоньке, что рядом с домом, была печь, на которой всегда стоял горячий обед, укутанный чем-нибудь, чтобы дольше хранил тепло. Хозяйство в то время у трудолюбивых переселенцев уже было большое – корова, овцы, свиньи и куры. Одной картошки с огорода собирали по тысяче ведер, а ведро стоило рубль. На рынок в город люди носили лук, яйца, квашеное молоко.

Со временем все на Тоте стали жить богато. А как по вечерам после работы пели песни?! Далеко над рекой неслись красивые голоса.

Репрессии 1937-1938 годов

Только обустроились переселенцы на новом месте, жить стали получше, как настал 1937 год. Жуткая волна террора и всенародного горя прокатилась и по таежным поселкам лесозаготовителей. И в поселок Тота в тот год пришла большая машина, из которой вышли люди, стали ходить по домам со списком и забирать мужиков. Забрали многих. Больше их никогда не видели. Не женами и не вдовами остались на Тоте бабы с детьми, горько оплакивая не только мужей, но и свою судьбу. Чтобы прокормить семью, на лесоповале работали теперь старшие дети. А младшие мальчишки сами работали на реке, бегая по берегам Тоты, сообщая о заторах на сплаве мужикам. А заторы были такие, что тракторами бревна растаскивали. Леса по Тоте сплавляли очень много. Реку перегораживали две плотины. Расстояние между ними было два километра. А чтобы между ними текла вода, внизу плотины открывали затворки. Плотины нужны были для того, чтобы накапливалась вода. Заготовленный лес скидывали в реку, затворки открывали, и вода с большим напором несла бревна в Какву, а по ней до самого Серова.

Сами бревна еще и сортировали: отдельно отбирали авиационный лес, который использовали в самолетостроении. По Какве ходили харчевые. Это такие маленькие домики на плотях, где жили сплавщики леса. В одной харчевой находилась кухня, в другой - баня, в третьей - магазин. После тяжелой работы сплавщики могли поесть, согреться и помыться прямо на реке.

На Тоте была своя пекарня. Осенью 1941 г. в Тоте открылся детский сад. В первое время войны из спецпереселенцев никого на фронт не брали. Хотя, когда фашисты подступили к Москве, стали брать и спецпереселенцев из посёлков. Обратно с фронта редко кто возвращался.

Закрытие поселка Тота

16 сентября 1939 года Указом Президиума Верховного Совета РСФСР поселок Тота включен в состав вновь образованного Галкинского сельсовета. 29 мая 1959 года решением Свердловского облисполкома № 387 пос. Тота передан из ликвидированного Галкинского сельсовета в административно-территориальное подчинение Веселовского поссовета города Карпинск.

11 октября 1972 года решением облисполкома №778 пос. Тота исключен из учетных данных населенных пунктов, как прекративший существование. В настоящее время поселок не существует.

Фото № 12. Жители поселка Тота



1.5. Деревня Каква

На левом берегу реки расположена большая поляна на месте бывшей **деревни Каква** (станция Каквинская, Каквинское зимовье). Здесь реку пересекал старинный тракт, который связывал заводы и поселения Богословского горного округа с уездным городом Верхотурьем. Его называли Верхотурским или Богословским трактом. По этой дороге через реку Какву проезжали все, кто в прошлые века следовал в Богословский горный округ. Среди них были и многие известные люди.

В этом месте стояло Каквинское зимовье, где путники могли сменить лошадей, отдохнуть, переночевать. Постепенно зимовье превратилось в небольшую деревушку.

Деревня Каква, как и многие посёлки на Верхотурском тракте, возникла в связи с постройкой Богословского Медеплавильного и Петропавловского чугунолитейного заводов. В деревне была почтовая станция. На фотографии №14 - это большой дом с конюшнями во дворе, расположенный на берегу реки Каква. Во время весеннего паводка вода близко подходила к домам, но вскоре отступала, поэтому расположение деревни в течение 2 веков не менялось, рядом со старыми домами строили новые, и жизнь продолжалась. Домов было всего шесть, но семьи были большими, поэтому численность составляла 20-30 человек. Жили и одевались на городской манер, сказывалось близость города. Мужчины занимались извозом, позднее - сплавом, а зимой - заготовкой леса, охотой. В 18 - 19 веках женщины не работали. В 20 веке, после установления советской власти, изменилось и положение в деревне. В 30 годы через деревню бежали высланные из разных мест на Урал раскулаченные. Хозяйки оставляли на завалинках молоко и хлеб, чтобы было чем перекусить утомлённым и голодным путникам. В 40 годы через деревню бежали репрессированные, но их было меньше. А жители по-прежнему работали: сплав, рубка леса. В 50 годы - геологоразведка привлекла на работу молодых на поиски алмазов в реке Каква. В домах появилось электричество и радио. В 60 годы - прекращение сплава, жители покидают деревню и переезжают в более крупные населённые пункты. В 1972 году деревня Каква официально была ликвидирована, но семья Константиновых отказалась покидать ставшие родными места и осталась жить здесь в одиночестве и без благ цивилизации. В 1997 году Алексея Ивановича не стало. Таисия Ивановна продолжила жить на берегу Каквы одна. Она держала корову, овец, кур, сама заготавливала дрова и сено. В мае 2008 года её дом сгорел. Огонь тогда поглотил и старый деревянный мост через Какву, называемый местными жителями не иначе, как Константиновский. Таисии Ивановне пришлось переехать к детям в Карпинск. В наши дни многие сплавщики начинают сплавы от урочища Каква.



Фото № 14. Семья Константиновых - последние жители деревни

Откуда здесь на Какве оказались люди? Кто они были? Судя по тому, каков говор, обычаи, это были выходцы из Костромской губернии. На это наводит мысль, что на Северном Урале распространено слово «Кока» - крёстный, крёстная мать. Это слово, по утверждению В. И. Даля, сугубо областное - из Костромского диалекта.

Коренными жителями деревни были Савиновы. Эта большая семья связана родственными узами с династией Савиновых, проживающих в городе. Позднее в деревне появились Налимовы, приехавшие из города, Шелепановы (зыряне), приехавшие с кордона Старая Княсьпа, купив дом у Столбовых. В 18-19 веках здесь была почтовая станция. Постройки её сохранились до середины 20 века, и в 50-ые годы жилой дом был разобран и перевезен в город Карпинск, где стоит и до сих пор. В первой половине 20-го века в этом доме жил охотник Филимонов.



Фото №15. Так выглядит поселок Каква сейчас. Перпендикулярно расположенные канавки в траве – следы фундаментов домов.

От поселка Каква можно прогуляться до места с жутковатым названием – до [пещеры Мрака](#) (59.613333°, 59.974667°). От бывшего моста до неё всего лишь 700 м. По данным спелеолога Артёма Шабаршина, общая протяжённость ходов пещеры достигает 128 м, но для её прохождения придётся ползти.

Почему при описании поселка интересно упомянуть о пещере? Говорят, местные жители использовали её просторные залы в качестве холодильника. Зимой туда наносили лёд и снег, и он долгое время не таял, практически до новой зимы, сохраняя продукты не хуже современного холодильника.

1.6. посёлок Шихан

В прошлом на высоком правом берегу Каквы здесь стоял **посёлок Шихан**. Его называли по расположенной поблизости скале. Река в этом месте делает замысловатую петлю и посёлок был окружён водой с трёх сторон. Здесь жили лесозаготовители и сплавщики-плотогоны. После прекращения лесосплава жители остались без работы и разъехались. Посёлок Шихан обезлюдел. Однако здесь возникла база отдыха Богословского алюминиевого завода. Шихан стал популярным местом отдыха жителей Краснотурьинска. В наши дни база принадлежит компании «Золото Северного Урала», но по назначению её почему-то не используют. Она законсервирована, территория охраняется сторожем.

В 1,5 км от моста на правом берегу реки стоит удивительный **камень Шихан** (59.603383°, 60.22595°). Словом «шихан» на тюркских языках называли отдельно стоящую возвышенность, гору.

2. Практическая часть исследования

2.1. Поселок Каква и пещера Мрака.

К сожалению, из всех описанных поселков мы смогли изучить на местности только посёлок Каква.



Фото № 16. 17. На покосах до сих пор косят траву



Фото № 18. Просторные комнаты пещеры Мрака жители поселка Каква, по рассказам местных жителей, использовали вместо холодильников.

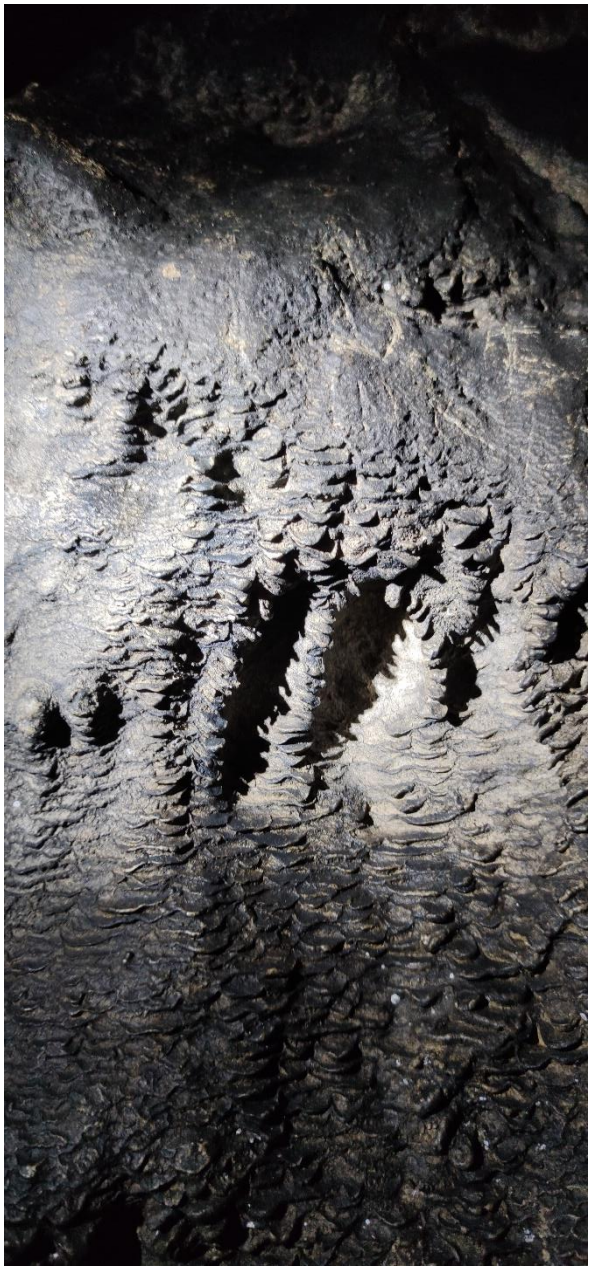




Фото № 19-22. Вот такую красоту могли наблюдать жители посёлка в пещере Мрака.

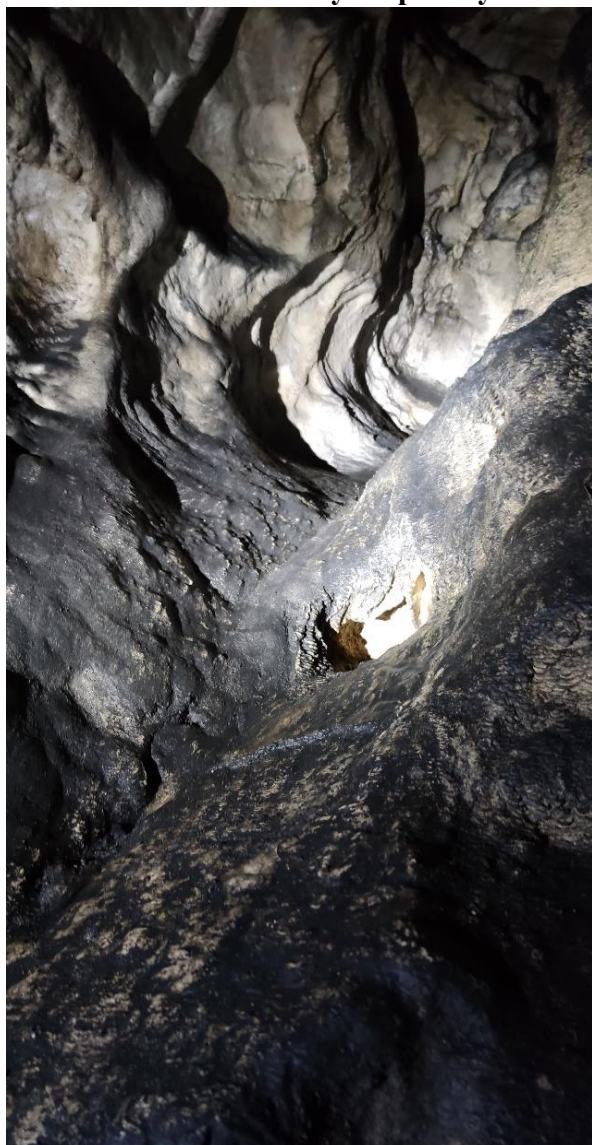




Фото №23-25. А для нас пещера Мрака – геоморфологический памятник природы



Фото № 26-27. И место необыкновенных находок (старинный факел)



Фото №28 . На поселковом кладбище, к сожалению, есть и безымянные, почти заброшенные могилы





Фото №29-35. А есть могилы, с помощью которых мы установили фамилии жителей поселка: Савиновы, Налимовы, Макаровы, Шелепановы и др.

А вот такой текст мы нашли в исследовательской работе обучающихся СДЮТиЭ г. Карпинска от 2008 года «Река Каква»:

«ПАМЯТНИКИ ПРИРОДЫ – КЕДРЫ.

На территории владений Таисии Ивановны Константиновой, на покосе недалеко от дома, возвышается кедр. Его размеры позволяют судить о его возрасте. Кедру около 300 лет. Если попытаться обхватить его ствол, то понадобятся как минимум, три пары рук, настолько широк ствол этого кедра. Говорят, если прислониться спиной к кедру и загадать желание о здоровье, то кедр вылечит тебя, и будет оберегать от всевозможных недугов.

Недалеке от него есть еще несколько кедров. По размерам они, конечно, немного уступают этому «старожилу», но также величавы, как и он. Остается надеяться на сознательность людей, что даже в урожайные годы кедру уцелеют, а их ветви - руки не будут срублены.



Этим кедром – более 300 лет»



Фото № 36-37. К сожалению, последний из трех кедров-гигантов на околице поселка Каква превратился в сухару, пни еще двух кедров, растущих когда-то по соседству и погибших при пожаре, заросли травой.



Фото №38. А в этом затончике когда-то ловили рыбу не только местные жители



Фото № 39-40. Разрушенные отбойники у высоких берегов. Их когда-то построили спецпереселенцы – жители тех самых посёлков – для предотвращения образования заторов бревен при молевом сплаве.

2.2. Пещера Жилище Сокола

В пяти километрах от посёлка Каква на левом берегу реки стоит камень с поэтичным названием **Жилище Сокола**(59.607417°, 60.028733°). По сравнению с предыдущей серией скал, с реки этот камень не производит впечатления, так как стоит в стороне, за деревьями, но сделать остановку и прогуляться к нему однозначно стоит.

Камень Жилище Сокола привлекателен своими пещерами. Их тут несколько. Если идти по тропе от начала скал вниз по течению, то сначала будет пещера Каквинская-4 (длина 10 м), затем пещера Каквинская-2 (130 м). Наконец, тропа приводит к самой популярной и необычной пещере реки Каква, по которой скала получила своё название. Вход в пещеру расположен на высоте 5 м., от уровня тропы. Внутри пещера напоминает гнездо. Здесь после зимы можно встретить и сталактиты и сталагмиты, только ледяные, а не каменные. Стены пещеры ячейкообразные - результат деятельности воды.

Ниже этой пещеры по течению реки находятся гроты. Их образование связано с карстовыми явлениями.

Карстовые явления обусловлены выщелачиванием легкорастворимых пород подземными и текучими водами. В результате образуются своеобразные полости. Подземные карстовые формы - это главным образом пещеры. Типичные участки носят название: залы, гроты, коридоры. Натечные образования: сталактиты, сталагмиты, занавеси, колонны, ребра и другие.

Из входного грота идёт несколько ходов на разных уровнях. По данным спелеологов СГС, длина всех ходов пещеры достигает 400 м. Это самая длинная пещера на реке Какве. По предположениям спелеологов, пещеры Каквинская-2 и Жилище Сокола должны соединяться, но нужно раскапывать ходы. Археологи установили, что на протяжении нескольких тысячелетий в этой пещере было святилище. Некоторые интересные находки из пещеры можно посмотреть в Музее истории и археологии Урала в Екатеринбурге. Наиболее интересны две бляхи (бронзовая и серебряная) с уникальными гравировками.

Очень интересна легенда о происхождении названия пещеры. Она напрямую связана с жизнью местного населения. Её мы приводим в приложении 1.

В архиве СДЮТиЭ г. Карпинска мы обнаружили план Каквинских гротов, составленный, возможно, обучающимися Станции.

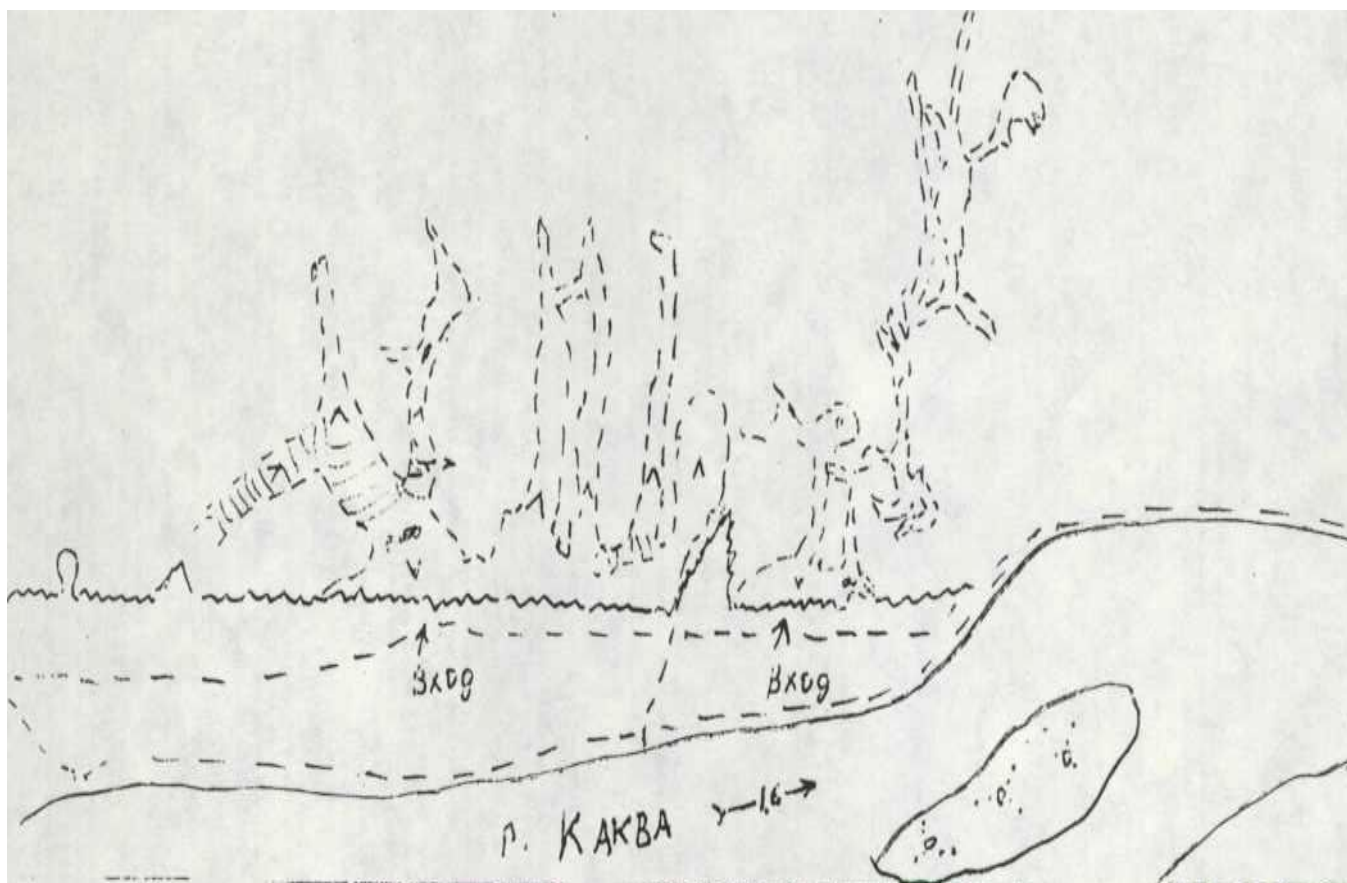


Фото № 41. План Каквинских гротов

Выводы: За короткое время сплава мы смогли познакомиться только с одним из посёлков спецпереселенцев – Каква и его окрестностями. Сравнивая с фотографиями прошлых лет, мы смогли определить места расположений зданий этого поселка, до сих пор сохранились покосы, которые были заложены жителями Каквы, ухожено небольшое поселковое кладбище. Мы смогли узнать фамилии жителей поселка, и это поможет нам ещё больше узнать информации о жителях поселка.

Заключение

Работая над исследовательской работой, собирая материал по крупицам, мы сделали вывод, что знание истории своей малой Родины помогает лучше оценить настоящее, воспитывает любовь и уважение к людям труда, в традициях которых было трудолюбие, ответственность. Без прошлого нет настоящего, без настоящего нет будущего.

Вырастет бурьян на забытых могилах деревень. Наше поколение и знать не будет о том, что в таких глухих местах, среди леса, когда-то жили, работали, веселились люди. Простые труженики, которым волею судьбы посчастливилось выжить. И может быть немало известных людей вышли родом из таких вот малых деревень, и прославили свою родину. Останутся воспоминания лишь в памяти людей да в стихах поэтов.

Мы думаем, что мы собрали только 1/100 часть истории, в дальнейшем мы хочу продолжить работу над этой темой. Ведь в вашем городском округе еще много «бывших» поселков спецпереселенцев.

Список литературы.

1. Анатолий Корелин, Елена Редикульцева, Вадим Лежнин. «Кто в имени твоём».
2. О. Брулева. «Долгая дорога из Богословска в Карпинск».
3. **С. А. Молоков «Нас гнали этапом...»**
4. О.И Брулева Г.В. Верховая А.И Воложенинов «Я люблю мой город!»
5. Карпинский краеведческий музей- <https://karpinskmuseum.ru>
6. Проза.Ру. <https://proza.ru/2017/02/18/1968>
7. Сайт Карпинского краеведческого музея [Электронный ресурс]. – Режим доступа: <https://karpinskmuseum.ru>
8. Ураловед- <https://uraloved.ru/knigi>
9. Фото архив семьи Комаровых
10. Цурихин Е.А. Пещеры нижнего участка реки Каква (Свердловская область) // Спелеология и спелестология. 2017. № 8.

Приложение к исследовательской работе 1.

ЛЕГЕНДА О СОКОЛЕ.

Неподалёку, в километрах 2-3 от заброшенного пионерского лагеря «Солнечного», что на реке Каква, есть пещера. Самая настоящая: пара лазов почти в отвесной береговой скале, подземные коридоры - то просторные, с оводами, то до того низкие, что передвигаться приходится лишь ползком. Были когда-то и сталактиты, эти обязательные пещерные атрибуты, но туристы их разбили на кусочки и унесли в своих объёмистых рюкзаках. Куда? - попробуй теперь отыщи.

Туристы бывали и бывают всякие. Одних привлекает экзотика, другие в кровь обдирают колени в поисках каких-то драгоценностей. И лишь не многие спрашивают себя и других: «Почему эта дыра пещерой Сокола называется?».

На самом деле: почему? Может, величавые птицы соколы когда-то основали своё гнездовье?... Вряд ли. Они бы и до сих пор здесь обитали, а то ведь увидеть их тут - большая редкость.

Интересно: что скажут по этому поводу старожилы здешних мест? Многие лишь неопределённо пожимали плечами, другие - просто отмахивались: «А кто его знает!». И нашёлся один старичок, еще в предвоенные годы охотно отозвался на наш вопрос, будто речь шла о его старом знакомом: «Так это же Стёпка - беглый о себе такую память оставил!». Он, конечно, не был Стёпкиным дружкой и в глаза его не видывал, потому как жил на полстолетия позднее, но легенду, услышанную от своего деда во всех подробностях, на сколько позволяла скудеющая память, рассказал.

... Стёпку пригнали сюда по этапу. Пешком по Верхотурскому тракту вместе с другими опальными прошлёпал до Богословска ни одну сотню вёрст, под неусыпным оком вооруженных стражников. Еще когда вброд переходили студёную быстротечную Какву, залюбовался рекой и её красивыми скальными берегами. Подумал: «Здесь бы вольно пожить».

Каторжный труд на Богословском медеплавильном заводе, житьё впроголодь постоянно под ружьём, явно не устраивали вольнолюбивого бывшего мастерового, по пьяному делу до полусмерти избившего приказчика. Стёпка начал искать единомышленников из своей же братии. За здоровяком (железные ломы через колено гнул) потянулись многие, но он отобрал лишь нескольких, наиболее смелых, выносливых и преданных. Долгими темными, голодными вечерами в бараке тщательно обговаривали план побега, а тут еще и случай подвернулся.

Понадобился заводу лес на неотложные нужды. Да нехилые сосенки, таких по близости уйма, а добротные, чтоб не менее чем в обхват у земли. Такие кряжи валить и на дорогу вытаскивать - не малая силёнка нужна, Стёпка и его закадычные дружки по бараку - как раз подходящие мужики. Запрягли лошадей, снабдились провизией

на неделю, еще раз проверили остроту пил и топоров и тронулись в сторону Талицы, что на пути к Какве. На передней подводе стражник с винтовкой, на задней - тоже, на средней под полотняным шатром от дождя - инженер -лесовод.

На пол пути Стёпка вдруг надрывно закашлялся, условно подавая тем самым сигнал сотоварищам, что пора действовать. Сам резко вырвал из рук стражника винтовку и наставил на ехавшего сзади зелёнопогонника. Тот не сопротивлялся, только попросил: «Не убивайте, братушки, мы ведь тоже такие же мужики, только на службе».

Убивать не стали, отпустили с условием: идти пешими не в сторону Богословска, а к Верхотурью. Пока, дескать, дотопаете, мы уже тю-тю! Где будем, ни одна ищейка не найдёт.

Коней распрягли, пустили на выпас. Можно было свернуть вправо или влево, но Стёпка решил пробираться к Какве, к облюбованным ранее местам. Темень застала беглецов на отвесной скале, над бурлящей рекой. Тут и обнаружили дыру в камне. Лаз крохотный, а за ним настоящий дворец по их меркам был.

Поживём пока тут, искать наверняка ближе к Надежнинску будут. Гришка, Филарет и татарин Осман беспрекословно согласились - для них Стёпка с этого часа стал главарём. Скучных запасов еды только на неделю и хватило. Слышали, как первые дни рыскали по - над рекой солдаты, обшаривая кусты и густые ельники. Потом всё удалилось, стихло. Облегченно вздохнули, пронесло. Ну как дальше жить? На подножном корму долго не протянешь.

Опять же случай спасительный вышел. Откуда ни возьмись, появилась на реке бревенчатая сплотка с алым шатром. В шатре пьяными голосами песни поют, снаружи лишь один рулевой. Видать вздумалось какому-то чудаку - чинуше от нечего делать по воде прогуляться, друзей ублажить, любовницу позабавит >.

Стёпка крикнул дружкам, чтобы держали сплотку на повороте, а сам с высоты в 3- 4 своих роста сиганул прямо на шатёр.

Филарет после восхищался:

Ну, ты прямо сокол, Степан. Впрямь по соколиному вспорхнул со скалы.

Так и прижилась за беглым Стёпкой кличка «Сокол».

Богатая добыча досталась тогда. Но ведь не каждый день плавали по Какве сплотки с алыми шатрами, а пить, есть то и дело хотелось.

Не тужи, братва, - успокаивал Сокол Гришку, Филарета и Османа.

Тракт-то Верхотурский, вот он, совсем рядом, а по нему купчишки ездят с харчишками, бывают, что и с золотишком. К зиме, может, и разбогатеет.

День, два, три лежали по двое по обе стороны тракта, затемно уходили в пещеру, а чуть свет возвращались на свои лежбища.

Наконец-то появилась первая пролётка. На облучке мужик седовласый, на мягком сидении два важных чина в форменных тужурках, сзади на подножке, солдат с винтовкой за плечами. Четверо - на четверых. К тому же, у Сокола с дружками, преимущество: внезапность.

Велел Сокол Гришке пальнуть в воздух для остротки, сам, опять же, по - соколиному выпорхнул из кустов, ухватил коня за узду, остановил. Солдат винтовку снять не успел, как оказался под Филаретом. Осман - татарин, шустрый малый, ловко выбил из рук чинуши пистолет, пригрозил здоровенным кулачищем: не балуй, дескать, а то... Седовласый покорно слез с облучка, отступил в сторону.

Когда вскрыли саквояж, найденный под сиденьем пролётки, ахнули в голос, он туго был набит денежными пачками. Такое богатство ни Соколу, ни соколятам и не снилось.

Чинуши расхныкались: тюрьма ведь нам теперь, у нас жены, дети.

Теперь беглые были надёжно вооружены. Сокол по праву главаря взял себе пистолет, у остальных - винтовки. Сам черт не страшен! Только вот жаль, что в лесу ни кабаков, ни булочных нету. Деньги - всё равно как ненужные бумажки. В городе, конечно. Или, хотя бы, в том же Богословске. Но туда возврата нет. В Надеждинск тоже нельзя, там завтра же на заборах приметы будут расклеены. В Верхотурье - упаси боже. Там жандармское гнездо, ползком улицу не переползёшь: заметят, растопчут. Решили уходить как можно дальше, в глухомань. И спешить надо, пока снегом грибы да ягоды не присыпало, пока рыба на любую приманку идёт.

К тому же из разговора с путниками, небольшими группами, идущими в Верхотурье замаливать свои грехи, узнали Степкины дружки, что о разбойнике Соколе стали говорить на каждом углу. В Богословске и в окрестных деревнях. А им такая слава ни к чему.

Жаль было Соколу расставаться с пещерой: уютно в ней, ни ветра, ни дождя. Но чутьё подсказывало, что солдаты вот-вот нагрянут. Не простят им жандармы миллионный ущерб. Тем паче, деньги - то казённые, за них ответ держать надобно.

Рассовали купюры по карманам, по запазухам, сложили в трофейный саквояж скудные остатки еды. Выковырял Сокол из прибрежной скалы известняковый осколок и нацарапал над лазом в пещеру птицу с хищным клювом в стремительном полёте.

Позднее нашли жандармы место стоянки беглых, обозначили в своих рапортах «Соколиной дырой в камне», но исправные писаря в управлении сочли такое наименование неприличным для слуха высшего начальства и исправили по- своему, назвав «Пещерой Сокола». Так её и нынче именуют. Правда, ветры и дожди стёрли рисунок, не оставив даже слабенького абриса, но из молитвы никакое слово, никакую картину не вымарашь...

Не знаю, сколько в этой легенде правды. Может, дед что-то и сам придумал для прикраски. Но других данных пока нет. Так что будем довольствоваться этим.