

A photograph of a forest path. The path is covered in brown pine needles and some green plants. Tall, thin pine trees line the path, and their branches are visible in the foreground. The sky is visible through the trees.

*Экскурсия  
к Май-горе*

Отдел образования администрации городского округа Карпинск  
Муниципальное автономное учреждение дополнительного образования  
Станция туризма и экскурсий «Конжак»

## *Программа экскурсии к Май-горе*

*Автор: педагог дополнительного образования Алексей Павлович Ябс*

2019 год

## Программа экскурсии к Май-горе

*Цель экскурсии* – пропаганда активного отдыха, совершенствование физической формы, повышение познавательного интереса к истории и природе родного края.

*Задачи:*

- выполнить пешую часть маршрута;
- познакомиться с экскурсионными объектами на маршруте.

Экскурсия рассчитана на детей младшего и среднего школьного возраста с ограниченными возможностями здоровья.

*Маршрут экскурсии:* Карпинск – Май-гора – Карпинск.

*Длина маршрута* – 2 км.

Разница высот на маршруте составляет 25 м.

*Сезон совершения маршрута* – любое время года.

*Продолжительность экскурсии* – 4 часа.

*Экскурсионные объекты:*

**1. Улица Огородникова – дорога в посёлок Веселовка.** В прошлом Верхотурская улица, переходившая в Верхотурский тракт, дорогу из Верхотурья в Богословский завод.

**2. Карьер.** В прошлом место добычи щебня для строительства дорог.

**3. Май-гора.** В прошлом место проведения собраний (маёвок) трудящихся Богословского завода.

**4. Сосновый бор.** Место произрастания необычных по форме деревьев сосны, следы низового пожара.

## Описание маршрута



Рис. 1 Маршрут от автобусной остановки до Май-горы. Масштаб 1 : 20 000.

До места начала маршрута можно добраться на рейсовом автобусе «Карпинск–Веселовка». Необходимо сойти на остановке «Сады Рябинушка» и перейти на противоположную сторону дороги. В юго-восточном направлении идёт лесная дорога, пройдя по которой 300 м, мы выходим к восточному борту карьера. Поднимаемся по борту на самую высокую точку горы, откуда затем спускаемся по просеке в сосновый бор. Двигаемся по лесу 300 м в северо-восточном направлении, затем поворачиваем вправо под углом  $90^\circ$  и идём в юго-восточном направлении 200 м. Снова поворачиваем направо и двигаемся вдоль границы леса в юго-западном направлении 500 м. Затем поворачиваем направо и идём к автомобильной дороге до автобусной остановки. Возвращаемся в город на автобусе. Стоимость проезда составляет 20 рублей (по состоянию на 2019 год).

## Описание экскурсионных объектов



*Улица Огородникова летом. Фото А. П. Ябс*

1. **Улица Огородникова** – дорога в посёлок **Веселовка**. В прошлом улица называлась **Верхотурская** и являлась продолжением **Верхотурского тракта**, который связывал город **Верхотурье** и **Богословский завод**. На этой улице расположено двухэтажное каменное здание, где в сентябре 1918 года был сформирован добровольческий отряд из богословских рабочих под командованием *Фёдора Ивановича Огородникова*. Сначала отряд отправился подавлять восстание, вспыхнувшее в селе *Никито-Ивдельское* (г. Ивдель). Затем он ушёл на западный склон **Уральских гор**, где во время недолгой обороны **Перми** **Ф. И. Огородников** был убит.

В 30-е годы XX века на здании была установлена мемориальная доска, на которой указано, что улица носит имя **Огородникова Ф. И.**, командира партизанского отряда времён **Гражданской войны на Урале** [1].

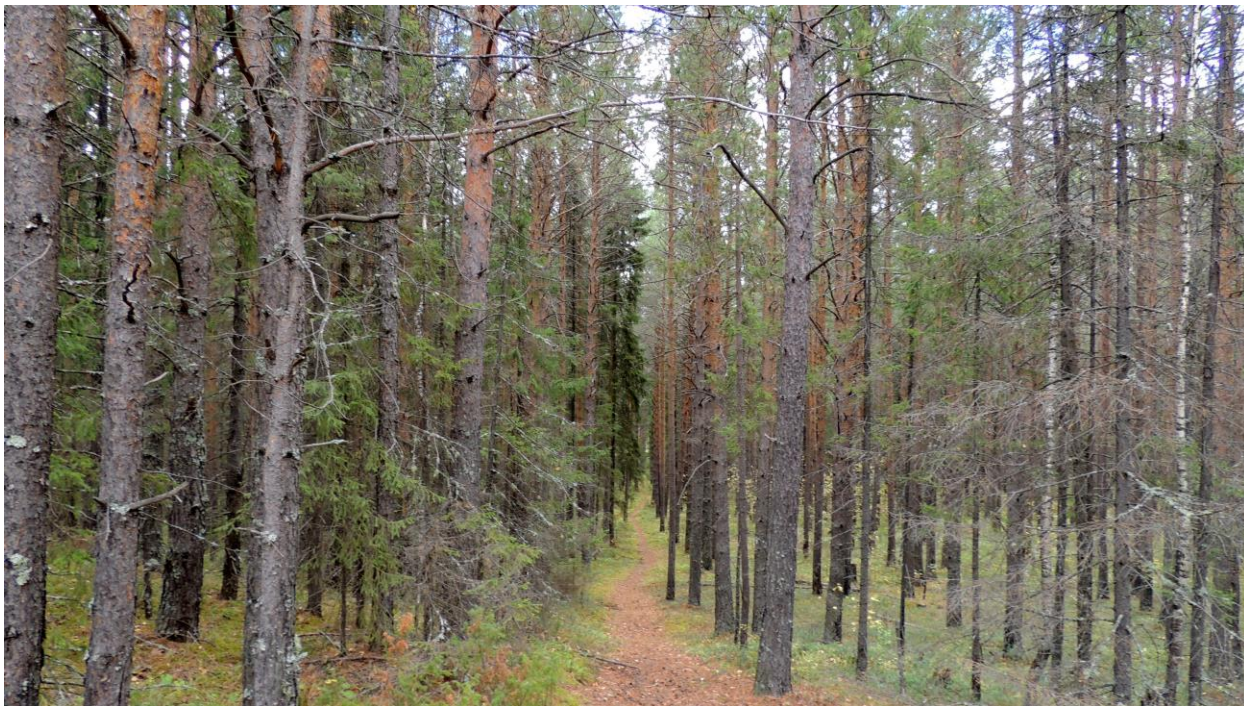
2. **Карьер** расположен на юго-западном склоне горы. В 20-м веке здесь добывали *щебень* для строительства дорог. На срезе грунта видна складчатая структура залегания *горных пород*. Высота борта карьера более 10 м.



*Карьер осенью. Фото А. П. Ябс*

3. **Май-гора** расположена в южной части города Карпинска на высоте 250 м над уровнем моря. В прошлом в этом месте трудящиеся Богословского завода проводили собрания, так называемые *маёвки*. Среди участников этих собраний был *Николай Николаевич Сенокосов*, уроженец *Турьинских рудников* (г. Краснотурьинск) (см. *Приложение*). Он окончил окружное горное турьинское училище, затем работал машинистом паровоза на узкоколейной железной дороге Богословск-*Надеждинск* (г. Серов). В 1900 году возглавил кружок марксистов на базе заводского клуба в Надеждинске. В 1917 году был назначен начальником Богословских механических мастерских. В 1918 году ушёл в партизанский отряд, который позже слился с частями Красной армии. В боях под Тюменью был тяжело ранен и доставлен в Богословскую больницу, где получил квалифицированную помощь у доктора *Ивана Ивановича Белавина* (1852–1930). Сенокосов возглавлял в Богословске Совет рабочих и красноармейских депутатов [2]. После смерти в его честь была переименована *улица Задуваловка* в Богословске [1], об этом напоминает *мемориальная доска* на доме № 22. Прах Сенокосова был перенесён с братской могилы у машзавода в парк, где был перезахоронен с расстрелянными в период Гражданской войны рабочими. В 1967 году в

годовщину Октябрьской революции на месте захоронения был установлен памятник работы скульптора В. П. Грачёва (см. Приложение).



*Просека, идущая с вершины горы. Фото А. П. Ябс*

4. **Сосновый бор** покрывает склоны горы. Деревья сосны принимают причудливые формы, напоминающие то «метателя копья», то камертон, то рогатое чудовище. На стволах деревьев сохранились следы *низового пожара*. Есть и погибшие во время пожара молодые ели. В пологе леса можно встретить кустарнички брусники, черники, разные грибы. О благополучии леса свидетельствует наличие крупных муравейников более 1 м высотой.



*Причудливые деревья в сосновом бору. Фото А. П. Ябс*

## Рекомендации по обеспечению безопасности участников экскурсии

Основным риском для здоровья участников экскурсии в весенне-летний период является заражение вирусом энцефалита при укусе иксодовыми клещами. В качестве мер профилактики рекомендуется использовать специальные средства для отпугивания клещей, а также проводить каждые полчаса осмотр одежды и тела.

### Защищаемся от клещей

Надевайте светлую одежду, на ней хорошо видно клещей, желательно гладкую, за нее им сложнее цепляться

Одежда должна быть с длинными рукавами и плотно прилегающими к запястью манжетами

Всегда заправляйте одежду в штаны

Клещи подстерегают жертву сидя на траве, особенно их много вдоль тропинок. Остерегайтесь высокой травы и кустарника, держитесь середины тропы

Обязательно надевайте головной убор

Обработайте одежду акарицидными или репеллентными препаратами

Надевайте штаны, заправляйте их в носки или высокую и закрытую обувь



### Список источников

1. Улицы Карпинска [электронный ресурс]: дайджест / сост. Е. А. Кирюхина. – Карпинск, 2014.

2. Матвеев Б. А. Величайшее событие эпохи. / Карпинский рабочий. – 2017. – (Прил. «Богословский родник». – 25.10.2017).

Фотография на обложке – *Сосновый бор*, автор А. П. Ябс, фотография Н. Н. Сенокосова из фонда Карпинского краеведческого музея, фотография памятника «Павшим за власть Советам», автор А. Денисюк.

### Приложение





Н. Н. Сенокосов (1872–28.02.1921)



Машьянов С.А.  
Сенюкова Н.Н.  
Соррлин Е.И.  
Сотиков А.К.

## Павшим за власть Советов

Амугаев М.А.  
Барыкин Д.И.  
Вахрушев Е.Ф.  
Горбунов А.П.  
Горбунов И.Е.

